

PORTACOOL دليل المالك

مواقع الخطر والمنتجات العاملة بالهواء

PORTACOOL™

WHEN COMFORT COUNTS™



جدول المحتويات

اقرأ هذه التعليمات واحتفظ بها

المحتويات:

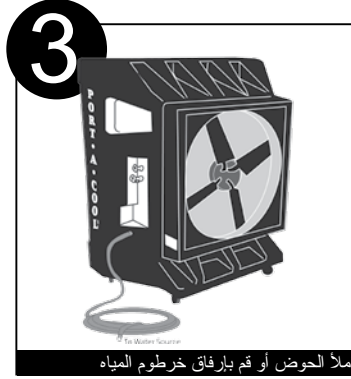
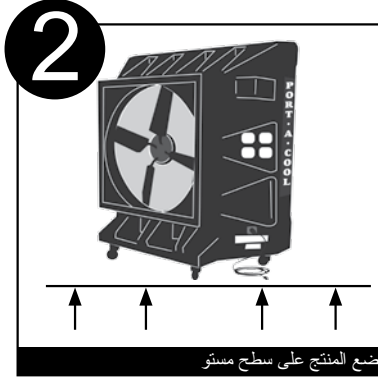
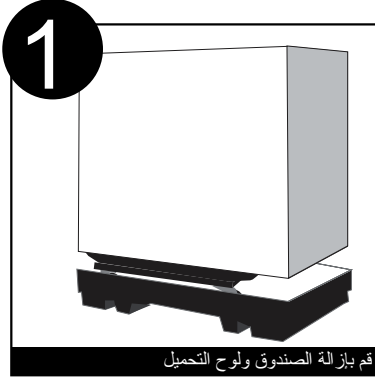
دليل الإعداد السريع.....	صفحة 2	الدعم الفني والضمان	صفحة 14
نظرة عامة على المنتج.....	الصفحات 3-7	المرتجعات.....	صفحة 15
معلومات الأمان.....	صفحة 8	نظرة عامة على الجهاز مفكك.....	الصفحات 16-20
التشغيل العام.....	الصفحات 9-10	مخطط الأسلاك.....	صفحة 21
الصيانة والتخزين.....	صفحة 11	أسئلة متكررة.....	صفحة 22
استكشاف الأعطال وإصلاحها.....	صفحة 12-13		

توقف

تجنب العودة!

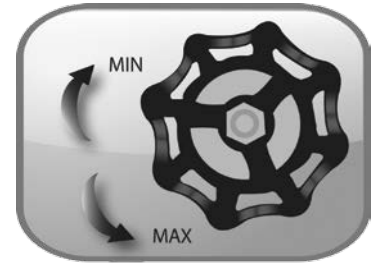
للاستفسار أو التعليقات، برجاء الاتصال بخدمة عملاء Portacool على 936-598-5651.

الإعداد السريع



5

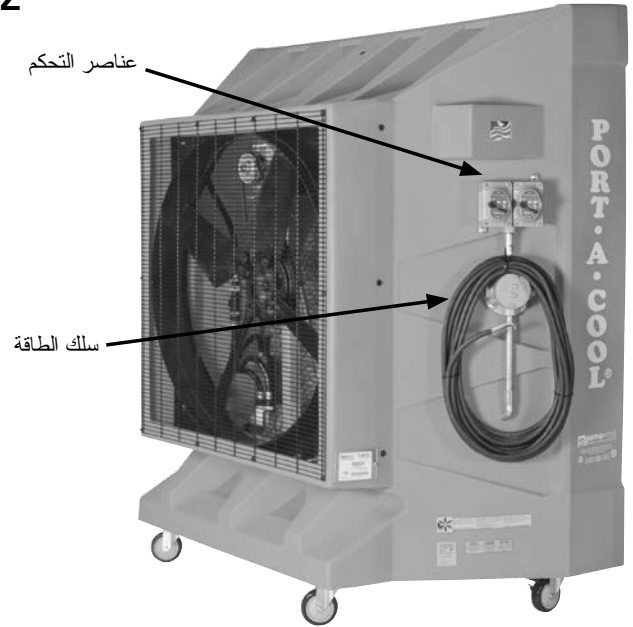
للإعداد، يجب أن تبدو ألواح التبريد مبللة قبل بدء تشغيل المروحة. افحص مقياس المياه لمراقبة مستوى المياه في الخزان. و قم بتعيين صمام تدفق المياه في كل وحدة على أقصى حد للتدفق. ومع ذلك تأكد أن المقبض تمت إدارته إلى اليسار تمامًا قبل الاستخدام. أدر إلى اليسار لزيادة تدفق المياه. يحتاج الأمر إلى مياه أقل للتبريد في البيئات الأكثر رطوبة.



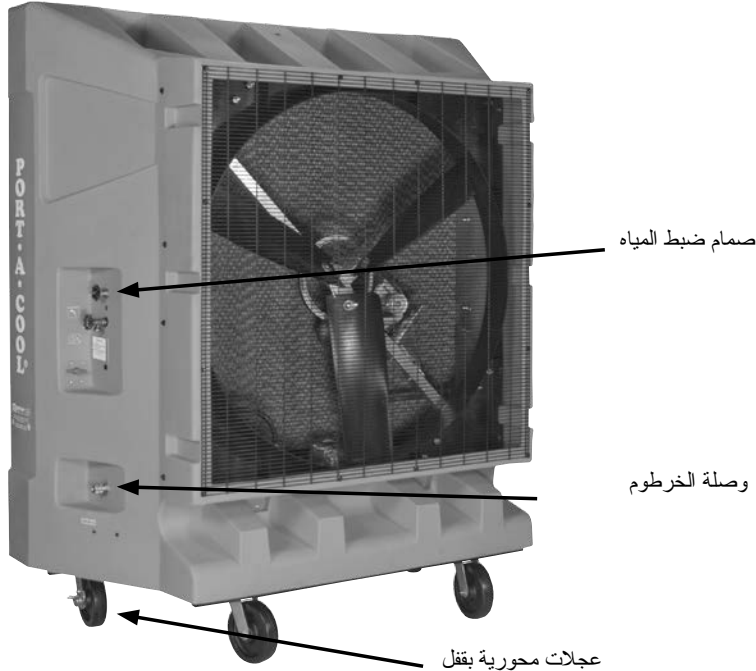
املا الخزان ثم قم بتشغيل كل من مفتاح المضخة والمروحة.

مواقع الخطر 36 بوصة

PAC2K36HZ



مواقع الخطر 48 بوصة



PAC2K48HZ

عناصر التحكم

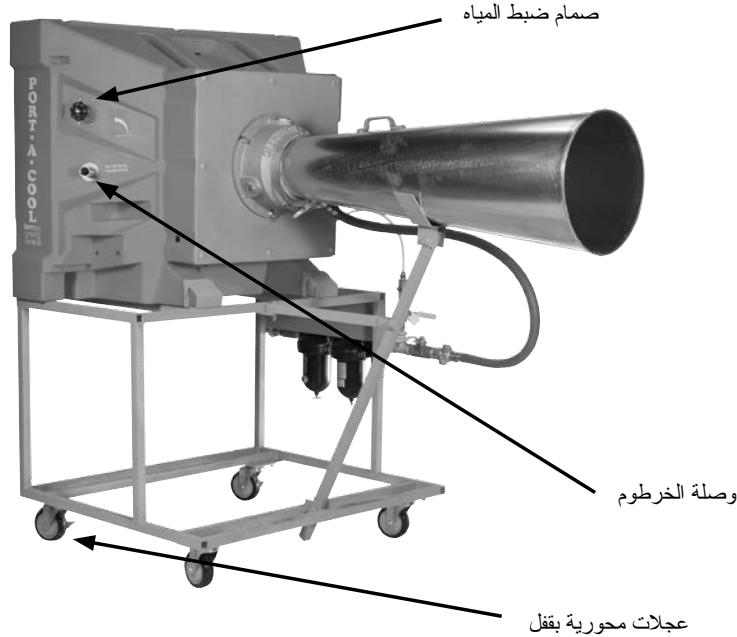
سلك الطاقة



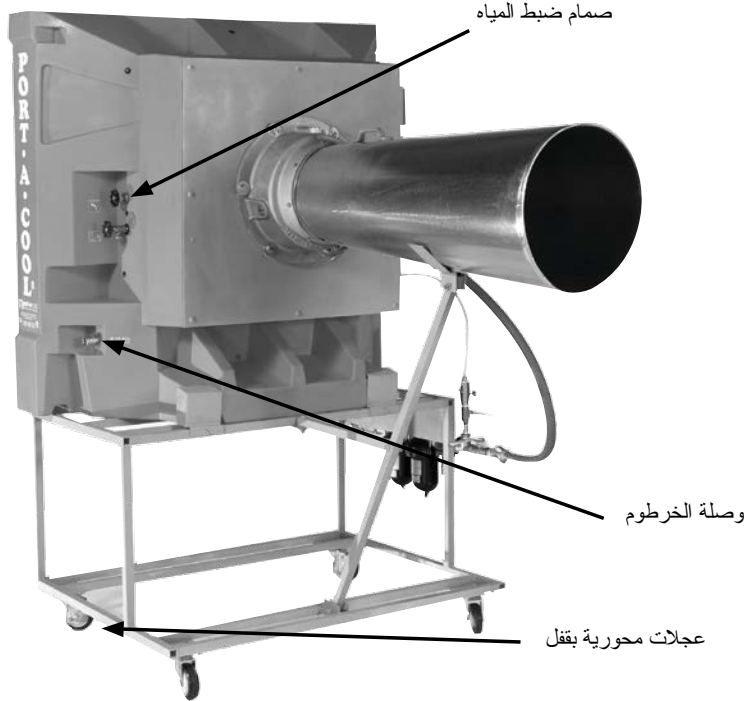
العاملة بالهواء 16 بوصة

PAC2K16AD

متطلبات الهواء:
SCFM @ 40 PSIG 83



العاملة بالهواء 24 بوصة



PAC2K24AD
متطلبات الهواء:
SCFM @ 40 PSIG 164

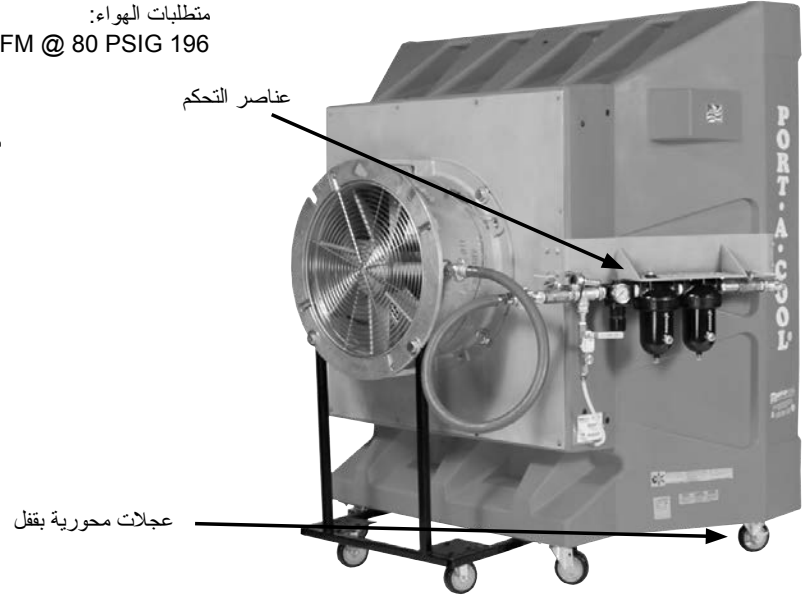
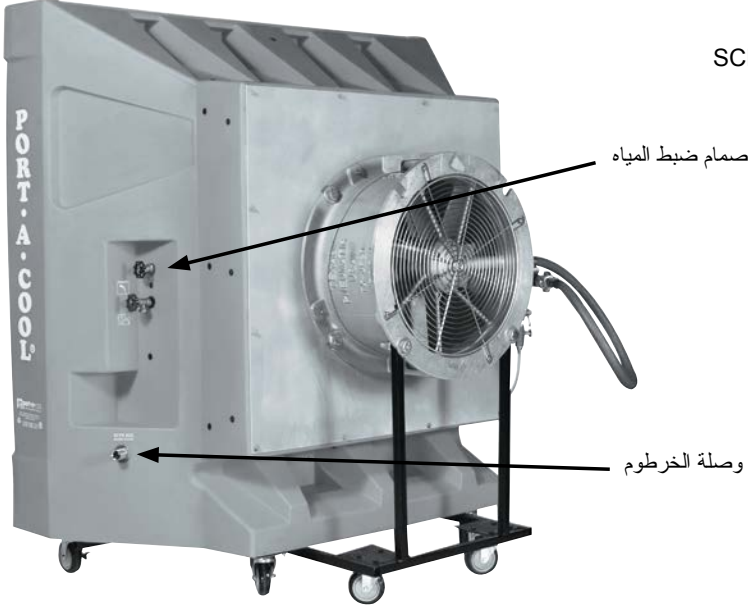


العاملة بالهواء 36 بوصة

PAC2K36AD

متطلبات الهواء:

SCFM @ 80 PSIG 196



معلومات الأمان

تحذيرات التشغيل

- 1) غير مصمم للاستخدام من قبل الأطفال.
- 2) غير مصمم للاستخدام من قبل الأشخاص ذوي القدرات البدنية، أو الحسية، أو العقلية المحدودة.
- 3) غير مصمم للاستخدام من قِبَل الأشخاص ذوي الخبرة والمعرفة المحدودتين، إلا إذا تم إعطاؤهم تعليمات والإشراف عليهم أثناء التشغيل.
- 4) يجب مراقبة الأطفال لضمان عدم قيامهم باللعب بالمبرد التبخيري.

التشغيل الآمن

لتقليل خطر الصعق بالكهرباء، أو الحريق، أو الإصابات:

- تجنب تشغيل أي منتج به سلك طاقة تالف. تخلص من المنتج أو قم بإعادته إلى مكان الشراء من أجل فحصه و/أو إصلاحه.
- تجنب تمرير السلك أسفل السجاد. تجنب تغطية السلك أو خرطوم إمداد الهواء بالسجاد الصغير، أو المشايات، أو ما يماثلهما من أغطية الأرضيات. قم بتمرير السلك وخرطوم الإمداد بعيداً عن مناطق السير لكي لا يتعثر السائرين فيه.
- اقرأ التعليمات والعلامات بعناية.
- تأكد دائماً من فصل قابس سلك الطاقة الخاص بالمبرد التبخيري Portacool قبل إجراء أية فحوص أو إصلاحات.
- قم بتوصيل القابس إلى مخرج قوابس كهربائي ثلاثي الفتحات محمي بقاطع دائرة العطل المؤرضة (GFCI) فقط.
- تجنب تسيير أشياء ثقيلة أو حادة أو تحريكها فوق سلك الطاقة أو خرطوم إمداد الهواء.
- تجنب تشغيل المبرد التبخيري إلا إذا كانت جميع ألواح التبريد مثبتة في موضعها.
- قم بإزالة القابس من مخرج القوابس الكهربائي عبر جذب القابس وليس عبر جذب سلك الطاقة.
- قم بإجراء اختبار على مخرج القوابس المحمي بقاطع دائرة العطل المؤرضة (GFCI) أو على القاطع شهرياً للتأكد من أنه يعمل بشكل جيد.
- تجنب التشغيل بالقرب من أية حاويات قريبة أو مفتوحة بها سوائل أو غازات قابلة للاشتعال.
- تأكد من أن مضخات المبرد التبخيري تعمل على نحو مستمر لتشبع الوسائط القابلة للاحتراق بالمياه وتبليها عند الاستخدام على مسافة قريبة من لهب مكشوف أو أنشطة ينتج عنها شرر.
- ينصح بالابتعاد لمسافة 35 قدماً على الأقل من اللهب المكشوف أو الشرر لضمان التشغيل الآمن.
- تجنب تماماً غسل حجرة المبرد التبخيري بخرطوم مياه الحديقة؛ قد تسبب المياه تلفاً للمحرك وللنظام الكهربائي للوحدة.
- تجنب تشغيل المضخة بدون مصدر مياه.
- توقف عن تشغيل المنتج فوراً في حالة تلفه أو وجود خلل به. يرجى الرجوع إلى الضمان، أو قسم استكشاف الأعطال وإصلاحها، أو الأسئلة المتكررة، أو الاتصال بالدمع الفني لـ Portacool, LLC، على 1-888-266-5243، أو البريد الإلكتروني support@portacool.com.

التشغيل العام

الوصلة الكهربائية

يجب أن يكون الجهاز في وضع قائم مع تركيب حشيات التبريد!

جميع الموديلات تستخدم سلك طاقة واحد ومفاتيح تحكم. قبل توصيل القابس بأخذ طاقة، تأكد من عدم وجود مياه في أي من موضع تمرير سلك الطاقة أو موضع وقوف مشغّل الجهاز. لا يُنصح باستخدام معدات منفصلة لمنافذ الطاقة المتعددة. عند إجراء التوصيلات الكهربائية، تأكد من الامتثال للقواعد المحلية. للاستخدام فقط مع مخارج القوابس المحمية بقواطع دائرة العطل المؤرضة (GFCI). يرجى الرجوع إلى علامة الرمز الشريطي للمنتج الموجودة على جانب المنتج لمعرفة المتطلبات الكهربائية المحددة.

إجراءات التشغيل

المواصفات

لكل مورد تبخيري من Portacool مجموعته الخاصة من مواصفات التشغيل، والأحجام، والأوزان، وتردد الفولتية، ومتطلبات التيار الكهربائي، وما إلى ذلك. اطلب مواصفات الموديل الخاص بك من الموزع أو قم بالتحقق من لوحة الرقم التسلسلي، أو قم بزيارة www.portacool.com لمعرفة مواصفات المنتج الخاص بك.

مكان وضع المبرد التبخيري Portacool

توجد ثلاثة اعتبارات أساسية عند تحديد المكان الذي سيتم فيه وضع المبرد التبخيري Portacool.

(1) تأكد من وجود مسار نظيف ودون عوائق لتوفير أقصى تدفق للهواء.

(2) إذا تم وضع المبرد التبخيري على منصة مرتفعة، تأكد من ثبات المنصة المركبة لحمل المنتج بدقة تركيبها ونجاحها في منع انقلاب المنتج، وأنها تتحمل الوزن الكامل للمبرد التبخيري بما في ذلك وزن المياه في الخزان. يجب أن يكون المنتج مستويًا وفي الوضع القائم ومثبت على منصة مرتفعة.

(3) في حالة وضع المنتج بالقرب من أحد الحوائط أو أية عوائق أخرى، فقم بوضعه على مسافة لا تقل عن 3 قدم (0.9 متر) من الحائط أو العائق بحيث تكون ألواح التبريد مواجهة للحائط. هذا يسمح بالتدفق غير المحظور للهواء الدافئ إلى الجانب الخاص بحشيات التبريد في المنتج. عند استخدام منتجات متعددة على مسافات قريبة، تأكد من توجيه المنتج بحيث تتكامل تيارات الهواء مع بعضها البعض لتحقيق أقصى قدرة للتبريد.

بدء تشغيل المضخة وضبط تدفق المياه

بمجرد امتلاء خزان المياه، سيقوم تحريك مفتاح المضخة إلى وضع بدء التشغيل "ON" بتشغيل المضخة. عند تشغيل المضخة لأول مرة، سيهبط مستوى المياه في خزان المياه فجأة ويعيد بدء تدفق إمداد المياه. هذا أمر طبيعي، وذلك لأن حشيات التبريد تحتاج لكمية كبيرة من المياه للوصول لمستوى مناسب من البلل.

عندما يكون المبرد التبخيري Portacool جديدًا، ستحتاج ألواح التبريد الجديدة إلى فترة "تليين" مبدئية. هذه الفترة مطلوبة لتبدأ ألواح التبريد في امتصاص المياه. قد يتطلب الأمر ما يصل إلى أسبوع للوصول إلى الكفاءة القصوى في التشغيل.

من المهم التأكد من أن قضيب الرشاشات مضبوط جيدًا عند بدء تدفق المياه لأول مرة في المبرد التبخيري Portacool. يمكن تنفيذ هذا الضبط عن طريق زيادة التدفق باستخدام صمام تدفق المياه (انظر الإعداد السريع صفحة 2). الضبط المناسب للمياه سينتج عنه تشبع ألواح التبريد بالمياه دون أن تفيض منها. يجب أن يدل مظهر ألواح التبريد على أنها مبللة. ولكن تراكم كميات من المياه قد يسبب تقليل كفاءتها على التبريد. يساعد الضبط المناسب للجهاز على منع حدوث مشاكل، وعلى زيادة قدرة التبريد. عند ضبطه على النحو الملائم، يظهر عرق جاف أو اثنين أسفل كل ألواح التبريد.

عند إيقاف تشغيل المبرد التبخيري في نهاية اليوم أو الأسبوع، يجب أن يتم إغلاق المضخة قبل إغلاق مروحة بحوالي 15 دقيقة، وذلك للسماح لحشيات التبريد بأن تجف. هذا من شأنه أن يطيل العمر الافتراضي للحشيات.

بدء المبرد التبخيري Portacool

يجب تثبيت حشيات التبريد ويجب تمشيق أقفال العجلات المحورية

ابدأ تشغيل المروحة عبر تحويل مفتاح المروحة إلى وضع التشغيل 'ON'. قم بالتدرج ببطء عند زيادة السرعات للسماح للمروحة باكتساب كامل سرعتها المنخفضة قبل الانتقال إلى السرعة العالية.

الصيانة والتخزين

الصيانة

- 1) حافظ على نظافة المنتج لضمان أفضل أداء للتشغيل.
- 2) تعمل بنية الجهاز المغطاء والمقاومة للصدأ على تقليل الصيانة التي سيكون مطلوب أدائها. ومع ذلك، ففي بيئات العمل المتربة والمتسخة، تتوفر مرشحات اختيارية لدى الموزع الخاص بك أو عبر موقع www.portacoolparts.com.

الصيانة اليومية

يجب إيقاف تشغيل المضخة لمدة 15 دقيقة تقريبًا قبل إيقاف تشغيل المروحة. سيتيح هذا لحشيات التبريد أن تجف مما سيزيد من عمرها الافتراضي. كما يساعد هذا على التحكم في تكوّن العطن، ونمو الطحالب والبكتيريا، وغيرها من العناصر المسببة للروائح الكريهة.

الصيانة الأسبوعية

يجب إغلاق المنتج وتبريد الخزان مرة أسبوعيًا. يمكن فعل ذلك عن طريق إغلاق صمام تدفق المياه وإزالة سدادة التصريف. بمجرد تبريد خزان المياه وفصل الجهاز عن الطاقة، يمكن إزالة ألواح التبريد لإتاحة تنظيف خزان المياه. قد تتجمع الأتربة في خزان المياه بمرور الوقت. استبدل ألواح التبريد في الاتجاه الصحيح لتدفق الهواء، بالاستعانة بالعلامة الموجودة على ألواح التبريد.

التخزين

- 1) قم بتبريد كل المياه من خزان المياه، وتنظيفه، مع التأكد من أن كل من ألواح التبريد وخزان المياه جافين تمامًا.
- 2) قم بلف سلك الطاقة الكهربائي أو خرطوم إمداد الهواء للأعلى وتأمينه لضمان عدم إمكانية المرور فوقه أو التعثر فيه أو أن يعلق في المعدات.
- 3) قم بتغطية المنتج بالكامل لمنع تراكم الأتربة وتخزينه في مكان جاف. يساعد هذا أيضًا على منع حدوث تلف للحشيات. تتوفر أغطية اختيارية مقاومة للأتربة لدى الموزع الخاص بك أو عبر موقع www.portacoolparts.com.

استكشاف الأعطال وإصلاحها

يتكون المبرد التبخيري Portacool من ثلاثة أنظمة — نظام المروحة والنظام الكهربائي والنظام الذي يعمل بالهواء ونظام المياه. من الهام تحديد أي نظام هو الذي تتعلق به المشكلة. قد تتعلق بعض المشاكل بأكثر من نظام. كما ينبغي إجراء فحص دقيق لكافة الأنظمة لفهم مدى المشكلة فهماً كاملاً.

تنبيه — افصل الطاقة أو خرطوم إمداد الهواء قبل إزالة حشيات التبريد من المنتج!

ملحوظة - يُسمح باستبدال سلك الطاقة من قبل الشركة المصنعة أو أحد العاملين المؤهلين فقط!

إجراءات الاستبدال والإصلاح

قبل الشروع في إجراء أي إصلاح أو استبدال، تأكد من أن جميع مصادر الطاقة مفصولة — بما في ذلك خرطوم إمداد الهواء في الموديلات التي تعمل بالهواء — ومن إزالة المياه تمامًا من المبرد التبخيري Portacool. قم بإزالة جميع العوائق للوصول إلى المكون الذي ترغب في فحصه أو استبداله.

استبدال حشيات وسائط التبريد

يجب فك الباب لإتاحة الوصول إلى حشيات التبريد. ابدأ بالحشية الوسطى والتي يمكن إزالتها من الأعلى ورفعها من وعاء التصريف. بعدها يمكن إزالة أي من الحشيتين على جانبي الحشية الوسطى بنفس الطريقة. لإزالة الحشيتين الخارجيتين، يجب في البداية سحبهما للجانب نحو مركز المبرد التبخيري Portacool حتى تتجاوز الحاجز الجانبي قبل إزالتها بنفس طريقة إزالة ألواح التبريد الأخرى.

1) حدد موضع البرغي على الجانب الخلفي للجهاز في أعلى باب ألواح التبريد جهة اليمين.

2) قم بإزالة البرغي وخفض باب ألواح التبريد إلى وضع رأسي.

3) بمجرد إزالة باب ألواح التبريد، أمسك الحشية الوسطى وقم بإمالتها بزاوية 90 درجة.

4) اسحب الحشية لأعلى لإزالتها من الجهاز. كرر الخطوات ذاتها مع ألواح التبريد الأخرى.

يهدف دليل استكشاف الأخطاء وإصلاحها التالي لمعالجة الأعراض الأكثر شيوعاً التي قد تحدث. إذا كنت غير قادر على حل المشكلة، يرجى الاتصال بالدمع الفني. قم بفصل مصدر الطاقة بالكامل عن المبرد التبخيري قبل محاولة استكشاف الأخطاء وإصلاحها لأي من الأعراض التالية.

الأعراض

الأسباب المحتملة

الإصلاح

الجهاز لا يعمل أو لا يُخرج هواء

1. لا توجد طاقة كهربائية متصلة بالمنتح

1. التحقق من الطاقة
أ. إعادة ضبط قاطع الدائرة*
ب. إعادة ضبط قاطع دائرة العطل المؤرصة (GFCI)*
ج. توصيل المسلك (الأسلاك) أو استبداله في حالة التلف
* في حالة استمرار المشكلة، يرجى الاتصال بالكهربائي.
2. استبدال المحرك

- أ. قاطع الدائرة عالق
ب. قاطع دائرة العطل المؤرصة (GFCI) عالق
ج. المسلك (الأسلاك) منزوعة أو تالفة

2. زيادة سخونة المحرك و/أو تجمده

الجهاز يعمل لكن توصيل الهواء غير جيد

1. تفرغ الهواء غير كاف
2. المياه غير كافية - الحشية غير مبللة
أ. حشيات التبريد مسدودة
ب. عروق جافة على ألواح التبريد
ج. بقع جافة كبيرة على ألواح التبريد
د. المضخة لا تعمل
هـ. وصلات المياه مفلكة

1. فتح النوافذ أو الأبواب
2. فحص نظام توزيع المياه
أ. تنظيف ألواح التبريد أو استبدالها
ب. التحقق من مستوى المياه
ج. التأكد من استواء وضع الميزد، تنظيف قضيب الرشاشات
د. تنظيف المضخة أو استبدالها
هـ. الفحص بحثاً عن التسريبات وإصلاحها

تساقط المياه من المبرد

1. يوجد تسريب في قفل صمام الطفو
2. جلبة/غطاء التفرغ غير محكم الربط

1. استبدال صمام الطفو.
2. إحكام ربط التركيبة و/أو الغطاء

وجود رائحة كريهة

1. مياه قديمة أو راكدة في الحوض
2. ألواح التبريد متعفنة أو مسدودة
3. ألواح التبريد غير مبللة بالكامل قبل تشغيل المبرد

1. تفرغ الحوض وشطفه وتنظيفه
2. استبدال ألواح التبريد
3. تشغيل المضخة قبل بدء تشغيل المروحة

طرقات أو اهتزاز أو أصوات خشخشة

1. أجزاء مفلكة
2. احتكاك ريشة المروحة بالغطاء

1. الفحص وإحكام الربط حيث الحاجة
2. الفحص والضغط، أو الاستبدال

قطرات ماء في تيار تفرغ الهواء

1. تم توصيل الكثير من الماء إلى حشيات التبريد
2. مستوى الرطوبة في الخارج عالٍ للغاية أو أنها تمطر
3. خرطوم التسريب

1. التأكد من أن ألواح التبريد في وضعها الصحيح في الإطارات والمنتح في وضع مستو
2. استخدام المبرد كمروحة فقط (أغلق المضخة) أو إيقاف استخدام المنتح حتى ينخفض مستوى الرطوبة في الخارج.
3. إحكام ربط الوصلات أو استبدال الخرطوم

الدعم الفني

الدعم الفني

يتوافر الدعم الفني والصيانة مباشرةً من الموزع الخاص بك، أو اتصل بالخط الساخن للدعم الفني لشركة Portacool, LLC على رقم 5243-266-888 لمعرفة الموزع الأقرب إليك. يمكنك أيضًا الاتصال بالخط الساخن للدعم من أجل الحصول على استشارات عن استكشاف الأخطاء وإصلاحها واستبدال قطع الغيار.

يرجى الاستعداد بالرقم التسلسلي ورقم الموديل الخاصين بالمنتج.

الضمان وقطع غيار الاستبدال

الضمان المحدود

تعطي شركة Portacool, LLC (يشار إليها فيما بعد "Portacool") ضمان لمدة عام واحد (1) من تاريخ الشراء على أي قطعة أو قطع مكونة أصلية خاصة بالمبردات التبخيرية النقالية Portacool™ ("المعدة") مثبت أن بها عيوب في المواد أو التصنيع بعد الفحص من قبل موظف المصنع المصرح له، على أن تكون، مع ذلك، المحركات المكونة التالية خاضعة لضمان Portacool لمدة ثلاث (3) سنوات من تاريخ الشراء: MOTOR-013-04 و MOTOR-010-07 و MOTOR-012-06 و MOTOR-012-05 و MOTOR-034-01.

جميع تكاليف النقل الخاصة بشحن المعدة و/أو قطع غيار المكونات التي تُسلم للاستبدال أو الإصلاح بموجب هذه الضمان يجب أن يتحملها المشتري.

إذا حدث للمعدة و/أو قطع غيار المكونات الأصلية عيب خاضع لهذا الضمان المحدود في الفترات الزمنية المحددة والمذكورة سابقًا، فسيتم استبدالها أو إصلاحها وفقًا لاختيار Portacool. في حالة خرق أي من الضمان المكتوب أو الضمني الخاص بهذه المعدة و/أو قطع غيار المكونات الخاصة بها، فإن شركة Portacool لن تتحمل المسؤولية عن أي تلفيات عرضية أو ناتجة عن الاستخدام، وتكون حدود مسؤولية Portacool لمثل هذا الخرق لا تزيد على تكلفة استبدال أو إصلاح المعدة.

يتم إلغاء هذا الضمان إذا ثبت سوء استخدام المعدة و/أو قطع غيار المكونات، أو محاولة إصلاحها أو العبث بها من قبل عاملين غير مؤهلين أو غير مصرح لهم.

المرتجعات

إجراءات مصادقة البضائع المرتجعة (RMA)

يلزم حصول جميع المبردات التجريبية Portacool أو قطع الغيار أو المواد المرتجعة إلى Portacool, LLC للاستبدال أو الإصلاح في الضمان على رقم RMA (مصادقة البضائع المرتجعة).

أثناء فترة الضمان المحدود، يمكن استبدال قطع الغيار بإحدى الطرق التالية:

1. يمكن للموزع شراء قطعة الغيار ذات رقم RMA وستتم مطالبته بسداد ثمن قطعة الغيار فقط، وليس الشحن. عند عودة قطعة الغيار المعيبة بعد تشديد ثمن الشحن، سيتم سداد ثمن قطعة الغيار من حساب الموزع.
2. يجب إرجاع قطعة الغيار المعيبة إلى شركة Portacool, LLC، ملصق عليها رقم RMA في غضون 90 يومًا من تاريخ استلام قطع الغيار البديلة.
3. يستطيع العميل / الموزع الاتصال بالدعم الفني للحصول على رقم RMA لإرسال قطعة الغيار المعيبة مرة أخرى إلى شركة Portacool, LLC. بمجرد استلام قطعة الغيار من قبل شركة Portacool، سيتم إرسال قطعة غيار بديلة دون مقابل.

المعلومات المطلوبة للحصول على رقم RMA:

1. رقم تسلسل المنتج أو رمز تاريخ الشركة المصنعة
2. رقم موديل المنتج (مثال: PAC2K363S)
3. رقم قطعة الغيار أو وصف قطعة الغيار التي سيتم استبدالها

قطع الغيار الرئيسية فقط هي التي تحتاج لرقم مصادقة البضائع المرتجعة (RMA)، على سبيل المثال المراوح والمحركات، والمضخات، وبعض قطع السباكة. لاستبدال قطع الغيار الصغيرة، لا يزال يلزم وجود الرقم التسلسلي ورقم الموديل، ولكن لا يلزم إعادة قطع الغيار إلى شركة Portacool, LLC. إذا لم تكن متأكدًا من أن رقم RMA مطلوب لقطعة الغيار التي تقوم بإرجاعها، يرجى الاتصال بالدعم الفني.

للحصول على قطع الغيار البديلة يرجى الاتصال بالدعم الفني لشركة Portacool® على رقم 1-888-266-5243. فاكس: 1431-598-936.

العنوان البريدي:

Portacool, LLC

P.O. Box 2167

Center, Texas 75935

عنوان الشحن

Portacool, LLC

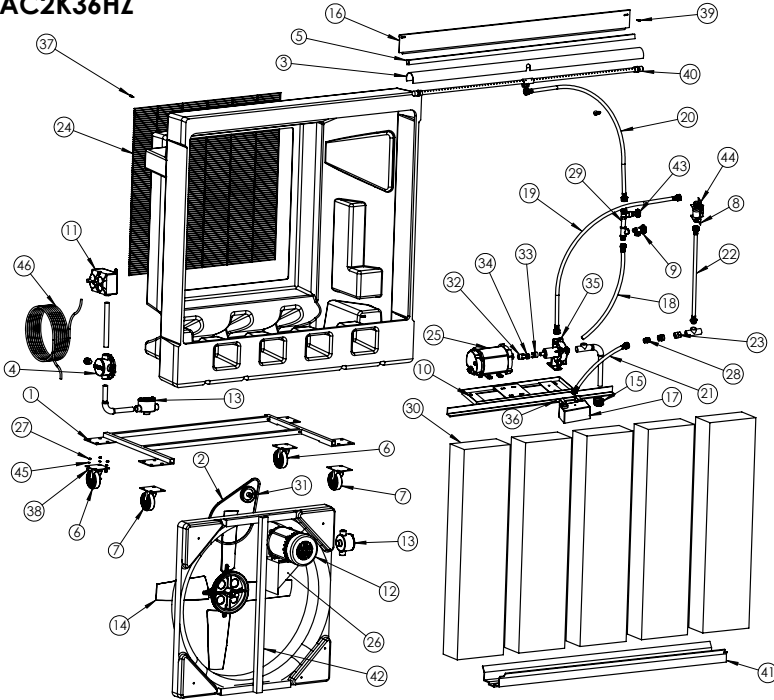
FM 2468 721

Center, Texas 75935

للتسجيل بطلبك، يرجى إرسال نموذج مصادقة البضائع المرتجعة (RMA) الموجود على موقعنا info.portacool.com/returnshold

PAC2K36HZ قطع غيار

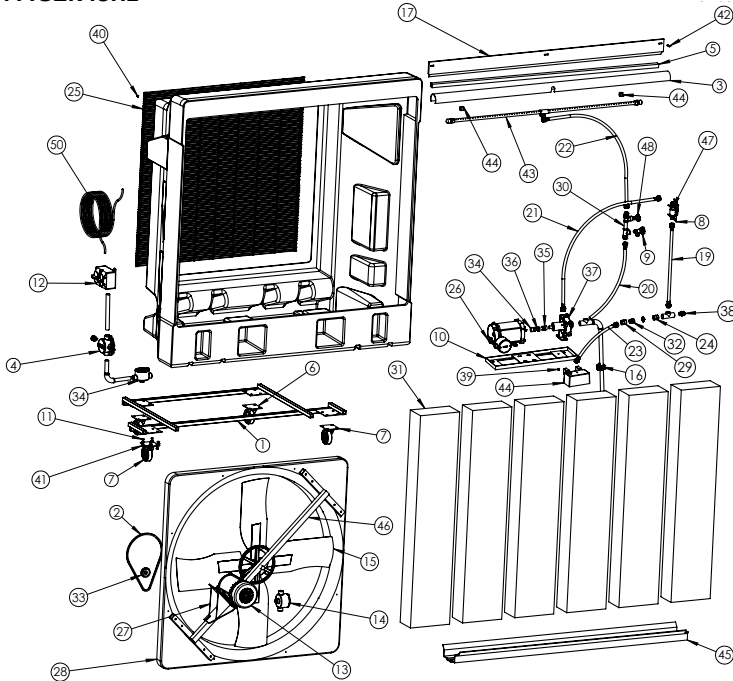
PAC2K36HZ



الرقم	رقم قطعة الغيار	الوصف	الرقم	رقم قطعة الغيار	الوصف
1	BASE-2K36	العلبة	24	MESH-PAC-02	شبكة المروحة
2	BELT2K-48-01	سبر مروحة A-48	25	MOTOR-EXP-014	محرك المضخة RPM 1/4 HP/60HZ 1725
3	BONNET-01	غطاء قضيب الرشاشات	26	MOTOR-MNT-36	تركيبية/تركيبية قاعدة للمحرك 36
4	BOX-EXP-01	صانولة الإيقاف المرنة للعجلات المحورية	27	N-516-NYLOK	5/16-18
5	BRACE-36-02	دعامة غطاء للوحدة 36 بوصة	28	PAC-PAB-01	تركيبية المنخل النحاسية
6	CASTERS-HD-4	عجلة محورية دوارة	29	PAC-PLB-02	مجموعة المسبقة
7	CASTERS-HD-4L	عجلة محورية دوارة بقلل	30	PAD6048/G	حشية بديلة (5 لكل وحدة)
8	CTRL-VALVE-BRKT	ثقبية تركيب صمام التحكم	31	PULLEY-3.75	رافعة 3.75 O.D.
9	DRAIN-01	صمام تصريف الغلاية 1/2 بوصة	32	PUMP-ACC-07	قارورة 2/1 بوصة
10	EXP-ACC-01	صمام التحكم المزوج 01	33	PUMP-ACC-08	قارورة 8/5 بوصة
11	EXP-SWITCH-01	مفتاح التحكم المزوج 01	34	PUMP-ACC-09	قارورة مطاطية
12	FAN-ACC-03	محرك موافق الخطر 36 بوصة	35	PUMP-EXP-01	المضخة القاعدية البرونزية
13	FAN-ACC-27	صندوق التوصيل للمحرك	36	S-004	مسامر اللطفو 1/2 x 1/4-20 بوصة
14	FAN-ASSM-01	مجموعة الريشة والمحرك 36 بوصة	37	S-006	12 برغي TEK 1 1/4 بوصة
15	FILTER-01	مرشح خط الشفط	38	S-007	برغي 5/16-18 بوصة رأس تراس
16	FLAP-36-01	باب امامي 36 بوصة	39	S-009	
17	FLOAT-02	صمام الطفو	40	SPRAY-06	قضيب الرشاشات للتعديل PAC 36 بوصة
18	HOSE-FF24	خرطوم أنثى/أنثى بطول 1/2 بوصة x 21 بوصة	41	TROUGH-01	مجرى الحشية لـ PAC 36 بوصة
19	HOSE-FF37	خرطوم أنثى/أنثى بطول 1/2 بوصة x 32 بوصة	42	UPRIGHTS-36	قائم للتعديل PAC 36 بوصة
20	HOSE-FF50	خرطوم أنثى/أنثى بطول 1/2 بوصة x 57 بوصة	43	VALVE-01	صمام منخل 1/2 بوصة
21	HOSE-FM25	خرطوم أنثى/أنثى بطول 1/2 بوصة x 21 بوصة	44	VALVE-05	صمام كروي 1/2 بوصة
22	HOSE-FM30	خرطوم أنثى/أنثى بطول 1/2 بوصة x 15 بوصة	45	WASHER-04	حلفة للقلل/العجلات المحورية 5/16 بوصة
23	HOSE-FTG-05	نوار نحاسي 3/4 بوصة أنثى/أنثى	46	WIRE-14/3-01	سلك طاقة بطول 50 بوصة

PAC2K48HZ قطع غيار

PAC2K48HZ

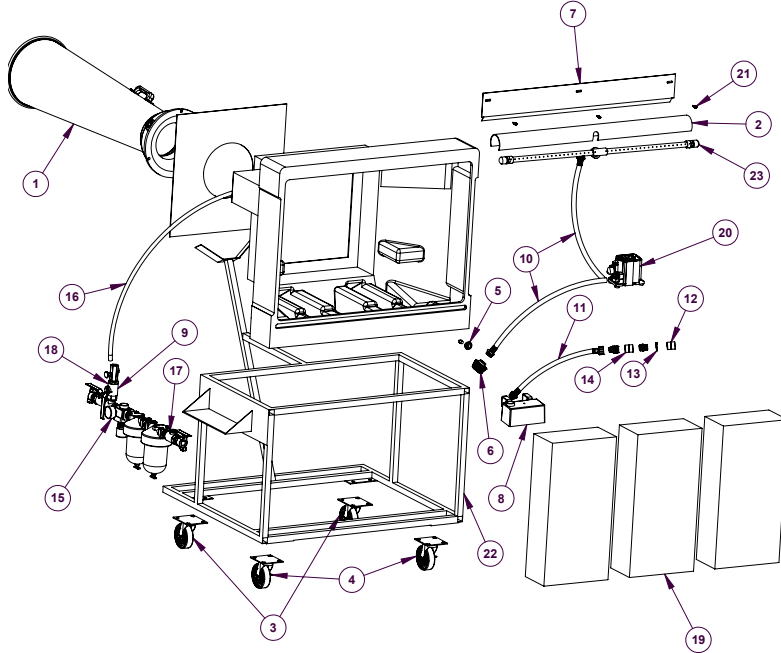


الوصف	رقم قطعة الغيار	الوصف	رقم	رقم قطعة الغيار	الوصف
محرك المضخة RPM 1/4 HP/60HZ 1725	26	مجموعة قاعدة المحركات لتعديل PAC 48 بوصة	1	MOTOR-EXP-014	BASE-2K48
تركيبية التركيبية قاعدة للمحرك 36	27	سبر مروحة A-45	2	MOTOR-MNT-48	BELT2K-45-01
صامولة الألياف المرنة للمحركات المحورية 5/16-18	28	غطاء قضيب الرشاشات 48 بوصة	3	N-516-NYLOK	BONNET-04
تركيبية المدخل التحاسية	29		4	PAC-PLB-01	BOX-EXP-01
مجموعة المسابكة	30	دعامة غطاء للوحدة 48 بوصة	5	PAC-PLB-02	BRACE-48-03
حشية بدلية (لكل وحدة)	31	عجلة محورية دوارة تعمل بالهواء المضغوط 8 بوصة	6	PAD6060/G	CASTERS-8
منظم ضغط المياه	32	عجلة محورية دوارة تعمل بالهواء المضغوط 8 بوصة	7	PRES-REG-01	CASTERS-8L
رافعة المحرك 3.25 O.D.	33	ثقبية تركيب صمام التحكم	8	PULLEY-3.25	CTRL-VALVE-BRKT
قارنة 2/1 بوصة	34	صمام تصريف الغلاية 3/4 بوصة	9	PUMP-ACC-07	DRAIN-02
قارنة 8/5 بوصة	35		10	PUMP-ACC-08	EXP-ACC-02
قارنة مطاطية	36		11	PUMP-ACC-09	EXP-FTG-10
المضخة القاعدية البرونزية	37	مفاتيح التحكم المزودة	12	PUMP-EXP-01	EXP-SWITCH-01
حجول 3/4 بوصة × 1/2 بوصة	38	محرك مواقع المنظر 48 بوصة	13	PVC-ACC-01	FAN-ACC-26
مسامير اللطف 1/2 × 1/4-20 بوصة	39	اسندوق التوصيل للمحرك	14	S-004	FAN-ACC-27
12 برغي TEK 1 1/4 بوصة	40	مجموعة الريشة والمحور 48 بوصة	15	S-006	FAN-ASSM-05
برغي 5/16-18 بوصة رأس تراس	41	مرشح خط الضغط	16	S-007	FILTER-01
برغي 3/4×10-24 بوصة رأس تراس	42	باب أمامي 48 بوصة	17	S-009	FLAP-48-01
قضيب الرشاشات لتعديل 48 بوصة	43	صمام الطفو	18	SPRAY-08	FLOAT-02
مشبك مثبت 1029	44	خرطوم أنثى/أنثى بطول 1/2 بوصة × 16 بوصة	19	SPRAY-ACC-04	HOSE-FF16
مجرى الحشية لتعديل 48 بوصة	45	خرطوم أنثى/أنثى بطول 3/4 بوصة × 36 بوصة	20	TROUGH-03	HOSE-FF37
قائم لتعديل 48 بوصة	46	خرطوم أنثى/أنثى بطول 1/2 بوصة × 50 بوصة	21	UPRIGHTS-48	HOSE-FF50
صمام كروي 1/2 بوصة	47	خرطوم أنثى/أنثى بطول 3/4 بوصة × 73 بوصة	22	VALVE-05	HOSE-FF68
صمام مدخل 3/4 بوصة	48	خرطوم أنثى/أنثى بطول 1/2 بوصة × 24 بوصة	23	VALVE-06	HOSE-FM25
أنتوري لمجموعة المروحة PAC 48 بوصة	49	دوار تحاسي 3/4 بوصة أنثى/أنثى	24	VENTURI-48-01	HOSE-FTG-05
سلك طاقة بطول 50 بوصة	50	شبكة المروحة	25	WIRE-14/3-01	MESH-PAC-06

PAC2K16AD قطع غيار

PAC2K16AD

Revised 02/17/15

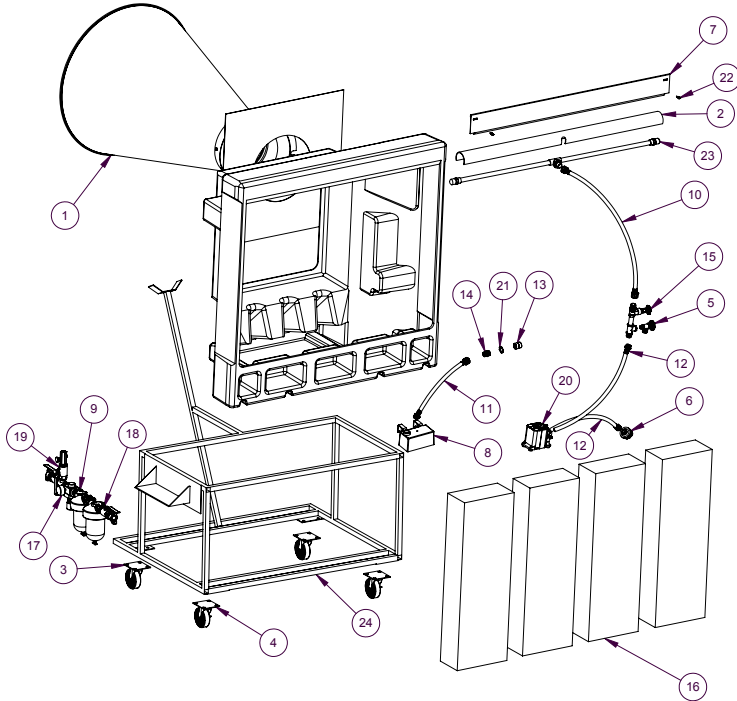


رقم العنصر	رقم قطعة الغيار	رقم العنصر	رقم قطعة الغيار
1	AIR-HORN-06-1	13	LOCK-NUT
2	BONNET-03	14	PAC-PLB-01
3	CASTERS-HD-4	15	PNEU-REG-80
4	CASTERS-HD-4L	16	PNEU-TUBE-01
5	DRAIN-PLUG-01	17	PNEU-VALVE-01
6	FILTER-01	18	PNEU-VALVE-02
7	FLAP-16-01	19	PAD6024/G
8	FLOAT-02	20	PUMP-AD-01
9	FLOW-CTRL-01	21	S-009
10	HOSE-FF4	22	STAND-16AD-01
11	HOSE-FM18	23	SPRAY-07
12	HOSE-FTG-05		

PAC2K24AD قطع غيار

PAC2K24AD

Revised 02/17/15

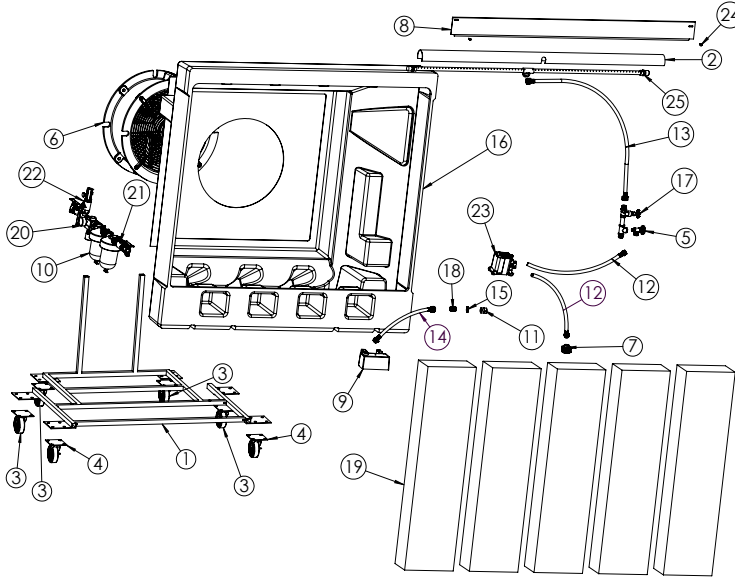


رقم العنصر	رقم قطعة الغيار	رقم العنصر	رقم قطعة الغيار
1	AIR-HORN-10-1	13	HOSE-FTG-05
2	BONNET-02	14	PAC-PLB-01
3	CASTERS-HD-4	15	PAC-PLB-02
4	CASTERS-HD-4L	16	PAD6036/G
5	DRAIN-01	17	PNEU-REG-80
6	FILTER-01	18	PNEU-VALVE-01
7	FLAP-24-01	19	PNEU-VALVE-02
8	FLOAT-02	20	PUMP-AD-01
9	FLOW-CTRL-01	21	LOCK-NUT
10	HOSE-FF4	22	S-009
11	HOSE-FM18	23	SPRAY-04
12	HOSE-FM	24	STAND-24AD-01

PAC2K36AD قطع غيار

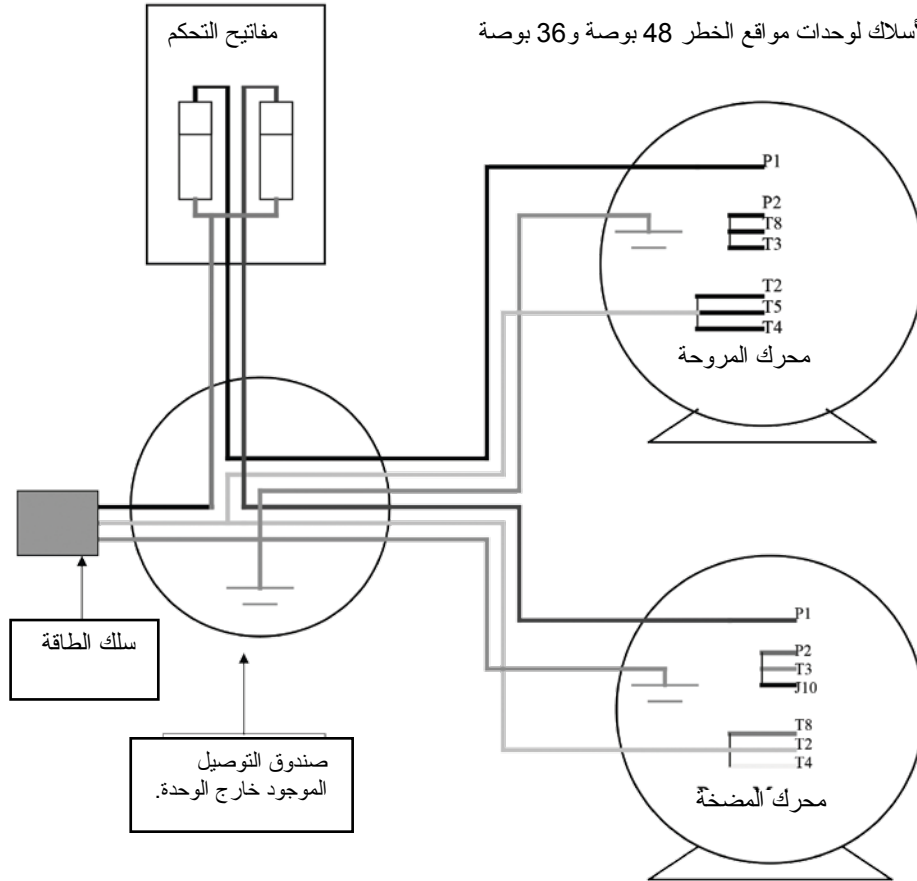
PAC2K36AD

Revised 02/17/15



رقم العنصر	رقم قطعة الغيار	رقم العنصر	رقم قطعة الغيار
1	BASE-2K36AD	14	HOSE-FM
2	BONNET-01	15	LOCK-NUT
3	CASTERS-HD-4	16	PACH2K36
4	CASTERS-HD-4L	17	PAC-PLB-02
5	DRAIN-01	18	PAC-PLB-1
6	FAN-20-AD	19	PAD6048/G
7	FILTER-01	20	PNEU-REG-80
8	FLAP-36-01	21	PNEU-VALVE-01
9	FLOAT-02	22	PNEU-VALVE-02
10	FLOW-CONTROL-01	23	PUMP-AD-01
11	HOSE-FTG-05	24	S-009
12	HOSE-M18	25	SPRAY-06
13	HOSE-FF4		

مخطط الأسلاك لوحدة مواقع الخطر 48 بوصة و 36 بوصة



أسئلة متكررة

س. ما هو التركيب المطلوب؟

ج. لا يوجد. المبردات التبخيرية Portacool جاهزة للاستخدام بمجرد إخراجها من الصندوق.

س. كيف أقوم بإعداد منتج Portacool الخاص بي للتخزين؟

ج. قم بتصريف المياه من المنتج، وتجفيف ألواح التبريد، وتغطية المنتج وتخزينه في مكان جاف.

س. لقد قمت بتشغيل المبرد التبخيري لأول مرة وهناك رائحة غير مستحبة!

ج. ألواح التبريد الموجودة خلف منتج Portacool لم يسبق لها البلل بالمياه من قبل. بسبب الراتنج الموجود في ألواح التبريد انبعاث رائحة في أول مرة تبثل فيها، وهي تدوم لمدة أسبوع إلى ثلاثة أسابيع. أبق المنتج في مساحة مفتوحة لحين اختفاء الرائحة، أو ضع نصف كوب من منعم الأقمشة في الخزان الموجود أسفل المنتج مباشرةً. بعد حوالي أسبوعين من التشغيل، ستختفي الرائحة.

س. منتج Portacool لدي لا يصدر أي هواء بارد.

س. أولاً، تأكد من توصيل كل من مصدر إمداد المياه والكهرباء أو خرطوم إمداد المياه وكفاءة عملهم. ثانيًا، تحقق ما إذا كانت ألواح التبريد مبللة أم لا. إذا لم تكن مبللة، اضبط تدفق المياه عبر صمام ضبط المياه. ثالثًا، تأكد من وجود مياه في الخزان. يجب أن تتركه يمتلئ قبل أن تقوم بتشغيل المضخة.

س. ما هي أفضل بيئة تتيج إنتاج أفضل هواء للتبريد؟

ج. للحصول على أداء أفضل، يجب أن تكون درجة الحرارة 85 فهرنهايت أو أعلى، وتكون الرطوبة النسبية أقل من 75%. ولكن تظل منتجات Portacool قادرة على تقليل درجة الحرارة في أي بيئة تشغيل تقريبًا وجعلها أكثر لطفًا.

س. ما هي الفترة الزمنية الفاصلة بين مرات استبدال ألواح التبريد؟

ج. يعتمد ذلك على جودة الماء والصيانة وفترة الاستخدام، ولكن بشكل مثالي تدوم ألواح التبريد حتى ما يصل إلى خمس سنوات.

س. ما هو الفرق بين أنظمة التبريد التبخيري وأنظمة التغطيشية؟

ج. تعمل أنظمة التغطيشية على رش رذاذ الماء في الهواء، والذي يتجمع على الأشخاص، والأشياء، والمعدات، والأرضيات، وما إلى ذلك. أما منتجات Portacool فهي تستخدم عملية التبخير لإنتاج هواء أكثر برودة، ولكنه لا ينتج أي رذاذ.

س. من أين يمكنني شراء قطع الغيار البديلة؟

ج. يمكن شراء قطع الغيار البديلة من أي موزع لمنتجات Portacool أو مباشرةً من إدارة قطع الغيار/الدعم الفني بشركة Portacool. يمكنك أيضًا زيارة موقع www.portacoolparts.com لعمل طلب شراء على الإنترنت.

س. ما هي كمية الرطوبة الصادرة؟

ج. تسبب الوحدة زيادة في رطوبة الهواء تبلغ حوالي اثنين إلى خمسة بالمائة، تبعًا لدرجة حرارة ونسبة رطوبة البيئة المحيطة التي يتم تشغيل المبرد فيها. هذه الزيادة غير ملحوظة في المناطق جيدة التهوية، حيث يتم ترحيل الهواء الذي تصدره الوحدة.

س. كم يلزم من الوقت لحين انتهاء مخزون المياه من الخزان؟

ج. مع عدم توافر مصدر مباشر للإمداد بالمياه، سنتبخر كمية المياه الموجودة في خزان المياه الممتلئ خلال 2 إلى 10 ساعات من التشغيل، وذلك تبعًا لسعة المياه في المنتج والظروف المحيطة ودرجة الحرارة والرطوبة. تتصح الشركة المصنعة بتوفير مصدر للمياه لإعادة ملء الخزان.

س. أين يوجد رقم الموديل والرقم التسلسلي؟

أ. رقم الموديل موجود على اللوحة المعدنية خارج المنتج. تبدأ أرقام الموديلات بالأحرف "PAC". ويتكون الرقم التسلسلي من الأرقام بالكامل.

س. ماذا لو لم تتم الإجابة على أسئلتني هنا؟

ج. موظفو الدعم الفني لدينا موجودون لخدمتك من الساعة 8 صباحًا وحتى 5 مساءً بالتوقيت المركزي القياسي، من الاثنين إلى الجمعة على رقم 1-888-COOL-AID، أو بإمكانك مراسلتهم عبر البريد الإلكتروني على support@portacool.com.

PORTACOOOL™

WHEN COMFORT COUNTS™

The manual is available in other languages.
To download a digital copy, please visit
www.portacool.com.

El manual está disponible en otros idiomas.
Para descargar una copia digital, por favor
visite www.portacool.com.

Le manuel est disponible en d'autres langues.
Pour télécharger une copie numérique, se il
vous plaît visitez www.portacool.com.

والدليل هو متاح في اللغات الأخرى. لتحميل نسخة
رقمية، يرجى زيارة www.portacool.com

MANR0006

للاتصال بخدمة العملاء

1-800-695-2942 • 1-936-598-5651
ORDERS@PORTACOOOL.COM

للاتصال بإدارة قطع الغيار/الدعم الفني
1-888-COOLaid • 1-936-598-5651
SUPPORT@PORTACOOOL.COM

قم بزيارة PORTACOOOL.COM
أو الاتصال على 1-936-598-5651
لمزيد من المعلومات