

# دليل المالك HURRICANE و PORTACOOOL JETSTREAM™



PORTACOOOL™

WHEN COMFORT COUNTS™

# جدول المحتويات

اقرأ هذه التعليمات واحتفظ بها

## المحتويات:

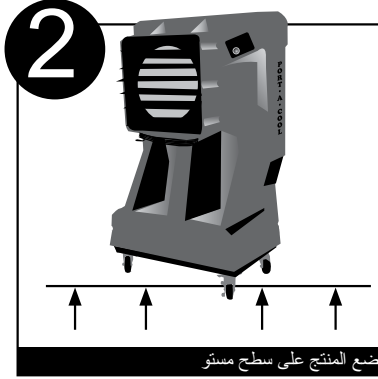
دليل الإعداد السريع.....	صفحة 2	استكشاف الأعطال وإصلاحها.....	صفحة 10-11
نظرة عامة على المنتج.....	الصفحات 3-5	الدعم الفني والضمان.....	الصفحات 12-13
معلومات الأمان.....	صفحة 6	نظرة عامة على الجهاز مفكك.....	الصفحات 14-16
التشغيل العام.....	الصفحات 7-8	مخطط الأسلاك.....	صفحة 17
الصيانة والتخزين.....	صفحة 9	أسئلة متكررة.....	صفحة 20

توقف

تجنب العودة!

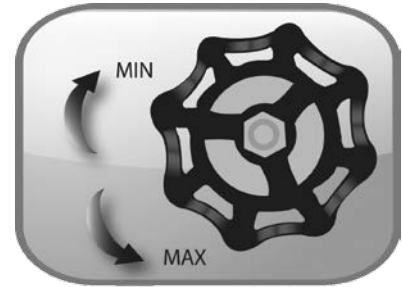
للاستفسار أو التعليقات، برجاء الاتصال بخدمة عملاء Portacool على 936-598-5651.

# الإعداد السريع



5

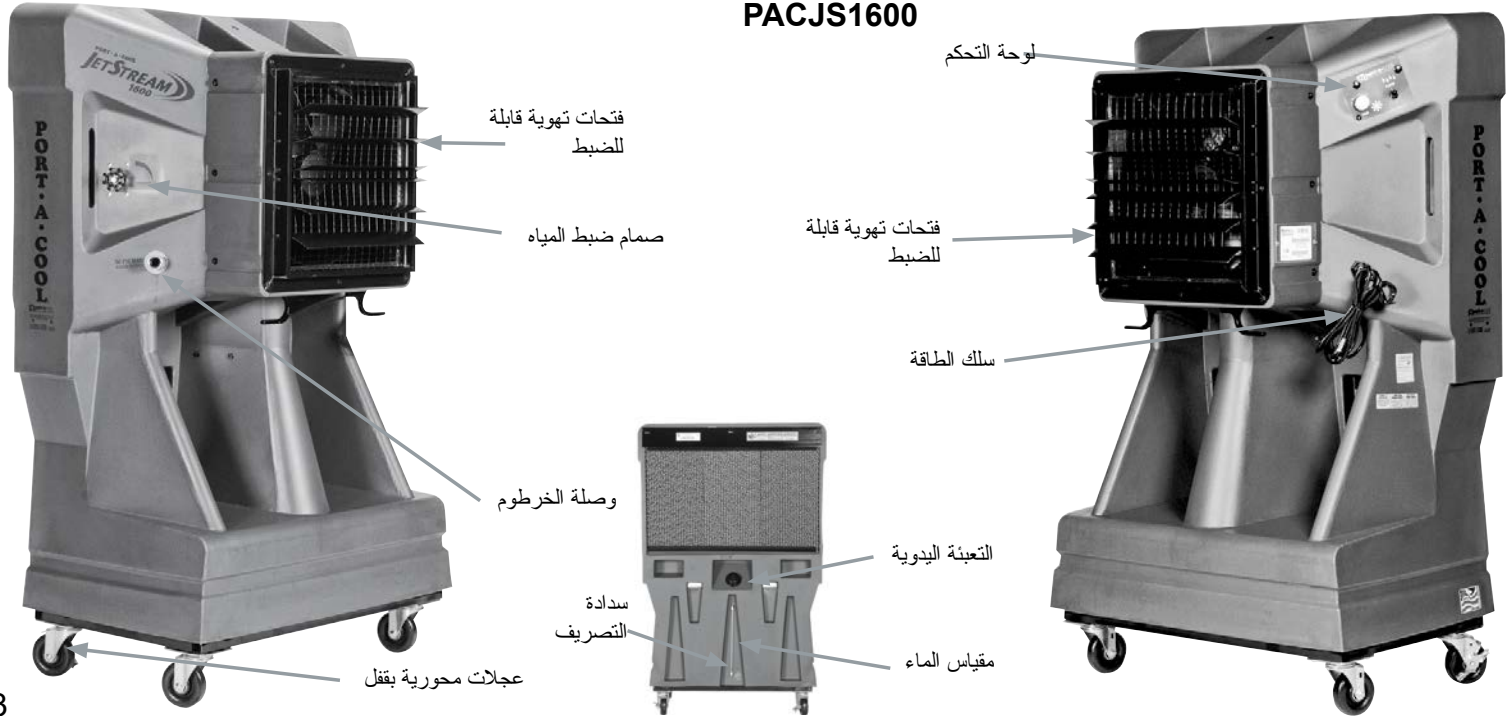
للإعداد، يجب أن تبدو ألواح التبريد مبللة قبل بدء تشغيل المروحة. افحص مقياس المياه لمراقبة مستوى المياه في الخزان. وقم بتعيين صمام تدفق المياه في كل وحدة على أقصى حد للتدفق. ومع ذلك تأكد أن المقبض تمت إدارته إلى اليسار تمامًا قبل الاستخدام. أدر إلى اليسار لزيادة تدفق المياه. يحتاج الأمر إلى مياه أقل للتبريد في البيئات الأكثر رطوبة.



املأ الخزان ثم قم بتشغيل كل من مفتاح المضخة والمروحة.

# نظرة عامة على JETSTREAM 1600

PACJS1600



# نظرة عامة على JETSTREAM 2400



# نظرة عامة على HURRICANE 3600

PACHR3600



صمام ضبط المياه

وصلة الخرطوم

عجلات محورية بقل

التعبئة اليدوية

سدادة  
التصريف



لوحة التحكم الرقمية

سلك الطاقة

# معلومات الأمان

## تحذيرات التشغيل

- (1) غير مناسب للاستخدام من قبل الأطفال
- (2) غير مناسب للاستخدام من قبل الأشخاص ذوي القدرات البدنية، أو الحسية، أو العقلية المحدودة.
- (3) غير مصمم للاستخدام من قبل الأشخاص ذوي الخبرة والمعرفة المحدودتين، إلا إذا تم إعطائهم تعليمات والإشراف عليهم أثناء التشغيل.
- (4) يجب مراقبة الأطفال لضمان عدم قيامهم باللعب بالمبرد التبخيري.

## التشغيل الآمن

### لتقليل خطر الصعق بالكهرباء، أو الحريق، أو الإصابات:

- تجنب تشغيل أي منتج به سلك طاقة أو قابس تالف. تخلص من المنتج أو قم بإعادته إلى مكان الشراء من أجل فحصه و/أو إصلاحه.
- تجنب تمرير السلك أسفل السجاد. تجنب تغطية السلك بالسجاد الصغير، أو المشايات، أو ما يماثلها من أغطية الأرضيات. قم بتمرير السلك بعيداً عن مناطق السير لكي لا يتعثر الساترين فيه.
- اقرأ التعليمات والعلامات بعناية.
- تأكد دائماً من فصل قابس سلك الطاقة الخاص بالمبرد التبخيري Portacool قبل إجراء أية فحوص أو إصلاحات.
- قم بتوصيل القابس إلى مخرج قوابس كهربائي ثلاثي الفتحات محمي بقاطع دائرة العطل المؤرضة (GFCI) فقط.
- تجنب تسير أشياء ثقيلة أو حادة أو تحريكها فوق سلك الطاقة.
- تجنب تشغيل المبرد التبخيري إلا إذا كانت جميع ألواح التبريد مثبتة في موضعها.
- قم بإزالة القابس من مخرج القوابس الكهربائي عبر جذب القابس وليس عبر جذب سلك الطاقة.
- قم بإجراء اختبار على مخرج القوابس المحمي بقاطع دائرة العطل المؤرضة (GFCI) أو على القاطع شهرياً للتأكد من أنه يعمل بشكل جيد.
- تجنب التشغيل بالقرب من أية حاويات قريبة أو مفتوحة بها سوائل أو غازات قابلة للاشتعال.
- تأكد من أن مضخات المبرد التبخيري تعمل على نحو مستمر لتشبع الوسائط القابلة للاحتراق بالمياه وتبليها عند الاستخدام على مسافة قريبة من لهب مكشوف أو أنشطة ينتج عنها شرر. ينصح بالابتعاد لمسافة 35 قدمًا على الأقل من اللهب المكشوف أو الشرر لضمان التشغيل الآمن.
- تجنب تماماً غسل حجرة المبرد التبخيري بخرطوم مياه الحديقة؛ قد تسبب المياه تلفاً للمحرك وللنظام الكهربائي للوحدة.
- توقف عن تشغيل المنتج فوراً في حالة تلفه أو وجود خلل به. يرجى الرجوع إلى الضمان، أو قسم استكشاف الأعطال وإصلاحها، أو الأسئلة المتكررة، أو الاتصال بالدعم الفني لـ Portacool, LLC، على 1-888-266-5243، أو البريد الإلكتروني [support@portacool.com](mailto:support@portacool.com).

# التشغيل العام

## الوصلة الكهربائية

**يجب أن يكون الجهاز في وضع قائم مع تركيب حشيات التبريد!**

جميع الموديلات تستخدم سلك طاقة واحد ومفاتيح تحكم. قبل توصيل القابس بأخذ طاقة، تأكد من عدم وجود مياه في أي من موضع تمرير سلك الطاقة أو موضع وقوف مشغّل الجهاز. لا يُنصح باستخدام معدات منفصلة لمنافذ الطاقة المتعددة. عند إجراء التوصيلات الكهربائية، تأكد من الامتثال للقواعد المحلية. للاستخدام فقط مع مخارج القوابس المحمية بقواطع دائرة العطل المؤرضة (GFCI). يرجى الرجوع إلى علامة الرمز الشريطي للمنتج الموجودة على جانب المنتج لمعرفة المتطلبات الكهربائية المحددة.

## إجراءات التشغيل

### المواصفات

لكل مبرد تبخيري من Portacool مجموعته الخاصة من مواصفات التشغيل، والأحجام، والأوزان، وتردد الفولتية، ومتطلبات التيار الكهربائي، وما إلى ذلك. اطلب مواصفات الموديل الخاص بك من الموزع أو قم بالتحقق من لوحة الرقم التسلسلي، أو قم بزيارة [www.portacool.com](http://www.portacool.com) لمعرفة مواصفات المنتج الخاص بك.

## مكان وضع المبرد التبخيري Portacool

توجد ثلاثة اعتبارات أساسية عند تحديد المكان الذي سيتم فيه وضع المبرد التبخيري Portacool.

(1) تأكد من وجود مسار نظيف ودون عوائق لتوفير أقصى تدفق للهواء.

(2) إذا تم وضع المبرد التبخيري على منصة مرتفعة، تأكد من ثبات المنصة المركبة لحمل المنتج بدقة تركيبها ونجاحها في منع انقلاب المنتج، وأنها تتحمل الوزن الكامل للمبرد التبخيري بما في ذلك وزن المياه في الخزان. يجب أن يكون المنتج مستوي وفي الوضع القائم.



3) في حالة وضع المنتج بالقرب من أحد الحوائط أو أية عوائق أخرى، فقم بوضعه على مسافة لا تقل عن 3 قدم (0.9 متر) من الحائط أو العائق بحيث تكون ألواح التبريد مواجهة للحائط. هذا يسمح بالتدفق غير المحظور للهواء الدافئ إلى الجانب الخاص بحشيات التبريد في المنتج. عند استخدام منتجات متعددة على مسافات قريبة، تأكد من توجيه المنتج بحيث تتكامل تيارات الهواء مع بعضها البعض لتحقيق أقصى قدرة للتبريد.

## بدء تشغيل المضخة وضبط تدفق المياه

بمجرد امتلاء خزان المياه، سيقوم تحريك مفتاح المضخة إلى وضع بدء التشغيل "ON" بتشغيل المضخة. عند تشغيل المضخة لأول مرة، سيهبط مستوى المياه في خزان المياه فجأة ويعيد بدء تدفق إمداد المياه. هذا أمر طبيعي، وذلك لأن حشيات التبريد تحتاج لكمية كبيرة من المياه للوصول لمستوى مناسب من البلل.

عندما يكون المبرد التبخيري Portacool جديدًا، ستحتاج ألواح التبريد الجديدة إلى فترة "تليين" مبدئية. هذه الفترة مطلوبة لتبدأ ألواح التبريد في امتصاص المياه. قد يتطلب الأمر ما يصل إلى أسبوع للوصول إلى الكفاءة القصوى في التشغيل.

من المهم التأكد من أن قضيب الرشاشات مضبوط جيدًا عند بدء تدفق المياه لأول مرة في المبرد التبخيري Portacool. يمكن تنفيذ هذا الضبط عن طريق زيادة التدفق باستخدام صمام تدفق المياه (انظر الإعداد السريع صفحة 2). الضبط المناسب للمياه سينتج عنه تشبع ألواح التبريد بالمياه دون أن تفيض منها. يجب أن يدل مظهر ألواح التبريد على أنها مبللة. ولكن تراكم كميات من المياه قد يسبب تقليل كفاءتها على التبريد. يساعد الضبط المناسب للجهاز على منع حدوث مشاكل، وعلى زيادة قدرة التبريد. عند ضبطه على النحو الملائم، يظهر عرق جاف أو اثنين عبر ألواح التبريد.

عند إيقاف تشغيل المبرد التبخيري في نهاية اليوم أو الأسبوع، يجب أن يتم إغلاق المضخة قبل إغلاق مروحة بحوالي 15 دقيقة، وذلك للسماح لحشيات التبريد بأن تجف. هذا من شأنه أن يطيل العمر الافتراضي للحشيات.

## بدء المبرد التبخيري Portacool

**يجب تثبيت حشيات التبريد ويجب تمشيق أقفال العجلات المحورية**

ابدأ تشغيل المروحة عبر تحويل مفتاح المروحة إلى وضع التشغيل 'ON'. قم بالتدرج ببطء عند زيادة السرعات للسماح للمروحة باكتساب كامل سرعتها المنخفضة قبل الانتقال إلى السرعة العالية.

# الصيانة والتخزين

## الصيانة

- (1) حافظ على نظافة المنتج لضمان أفضل أداء للتشغيل.
- (2) تعمل بنية الجهاز المغطاة والمقاومة للصدأ على تقليل الصيانة التي سيكون مطلوب أدائها. ومع ذلك، ففي بيئات العمل المتربة والمتسخة، تتوفر مرشحات اختيارية لدى الموزع الخاص بك أو عبر موقع [www.portacoolparts.com](http://www.portacoolparts.com).

## الصيانة اليومية

يجب إيقاف تشغيل المضخة لمدة 15 دقيقة تقريبًا قبل إيقاف تشغيل المروحة. سيبيح هذا لحشيات التبريد أن تجف مما سيزيد من عمرها الافتراضي. كما يساعد هذا على التحكم في تكوّن العطن، ونمو الطحالب والبكتيريا، وغيرها من العناصر المسببة للروائح الكريهة.

## الصيانة الأسبوعية

يجب إغلاق المنتج وتفريغ الخزان مرة أسبوعيًا. يمكن فعل ذلك عن طريق إغلاق صمام تدفق المياه وإزالة سدادة التصريف. بمجرد تفريغ خزان المياه وفصل الجهاز عن الطاقة، يمكن إزالة ألواح التبريد لإتاحة تنظيف خزان المياه. قد تتجمع الأتربة في خزان المياه بمرور الوقت. استبدل ألواح التبريد في الاتجاه الصحيح لتدفق الهواء، بالاستعانة بالعلامة الموجودة على ألواح التبريد.

## التخزين

- (1) قم بتفريغ كل المياه من خزان المياه، وتنظيفه، مع التأكد من أن كل من ألواح التبريد وخزان المياه جافين تمامًا.
- (2) قم بلف سلك الطاقة الكهربائي للأعلى وتأمينه لضمان عدم إمكانية المرور فوقه أو التعثر فيه أو أن يعلق في المعدات.
- (3) قم بتغطية المنتج بالكامل لمنع تراكم الأتربة وتخزينه في مكان جاف. يساعد هذا أيضًا على منع حدوث تلف للحشيات. تتوفر أغطية اختيارية مقاومة للأتربة لدى الموزع الخاص بك أو عبر موقع [www.portacoolparts.com](http://www.portacoolparts.com).

# استكشاف الأعطال وإصلاحها

يتكون المبرد التبخيري Portacool من ثلاثة أنظمة — نظام المروحة والنظام الكهربائي ونظام المياه. من الهام تحديد أي نظام هو الذي تتعلق به المشكلة. قد تتعلق بعض المشاكل بأكثر من نظام. كما ينبغي إجراء فحصٍ دقيقٍ لكافة الأنظمة لفهم مدى المشكلة فهماً كاملاً.

تنبيه — فصل الطاقة قبل إزالة حشيات التبريد من المنتج.

ملحوظة - يُسمح باستبدال سلك الطاقة من قبل الشركة المصنعة أو أحد العاملين المؤهلين فقط!

## إجراءات الاستبدال والإصلاح

تأكد من التخلص من المياه تمامًا من المبرد التبخيري Portacool ومن فصل مصادر الطاقة بالكامل. قم بإزالة جميع العوائق للوصول إلى المكون الذي ترغب في فحصه أو استبداله.

### استبدال حشيات وسائط التبريد

يجب فكّ الباب لإتاحة الوصول إلى حشيات التبريد. ابدأ بالحشية الوسطى والتي يمكن إبدالها من الأعلى ورفعها من وعاء التصريف. بعدها يمكن إزالة أي من الحشيتين على جانبي الحشية الوسطى بنفس الطريقة. لإزالة الحشيتين الخارجيتين، يجب في البداية سحبهما للجانب نحو مركز المبرد التبخيري Portacool حتى تتجاوز الحاجز الجانبي قبل إزالتها بنفس طريقة إزالة ألواح التبريد الأخرى.

1) حدد موضع البرغي على الجانب الخلفي للجهاز في أعلى باب ألواح التبريد جهة اليمين.

2) قم بإزالة البرغي وخفض باب ألواح التبريد إلى وضع رأسي.

3) بمجرد إزالة باب ألواح التبريد، أمسك الحشية الوسطى وقم بإمالتها بزاوية 90 درجة.

4) اسحب الحشية لأعلى لإزالتها من الجهاز. كرر الخطوات ذاتها مع ألواح التبريد الأخرى.

يهدف دليل استكشاف الأخطاء وإصلاحها التالي لمعالجة الأعراض الأكثر شيوعاً التي قد تحدث. إذا كنت غير قادر على حل المشكلة، يرجى الاتصال بالدمع الفني. قم بفصل مصدر الطاقة بالكامل عن المبرد التبخيري قبل محاولة استكشاف الأخطاء وإصلاحها لأي من الأعراض التالية.

## الأعراض

## الأسباب المحتملة

## الإصلاح

الجهاز لا يعمل أو لا يُخرج هواء

1. لا توجد طاقة كهربائية متصلة بالمنتحج

1. التحقق من الطاقة  
أ. إعادة ضبط قاطع الدائرة\*  
ب. إعادة ضبط قاطع دائرة العطل المؤرصة (GFCI)\*  
ج. توصيل المالك (الأسلاك) أو استبداله في حالة التلف  
\* في حالة استمرار المشكلة، يرجى الاتصال بالكهربائي.
2. استبدال المحرك

- أ. قاطع الدائرة عالق
- ب. قاطع دائرة العطل المؤرصة (GFCI) عالق
- ج. المالك (الأسلاك) منزوعة أو تالفة

2. زيادة سخونة المحرك و/أو تجمده

الجهاز يعمل لكن توصيل الهواء غير جيد

1. تفرغ الهواء غير كاف
2. المياه غير كافية - الحشية غير مبللة  
أ. حشيات التبريد مسدودة  
ب. عروق جافة على ألواح التبريد  
ج. بقع جافة كبيرة على ألواح التبريد  
د. المضخة لا تعمل  
هـ. وصلات المياه مفلكة

1. فتح النوافذ أو الأبواب
2. فحص نظام توزيع المياه  
أ. تنظيف ألواح التبريد أو استبدالها  
ب. التحقق من مستوى المياه  
ج. التأكد من استواء وضع الميزد، تنظيف قضيب الرشاشات  
د. تنظيف المضخة أو استبدالها  
هـ. الفحص بحثاً عن التسريبات وإصلاحها

تساقط المياه من المبرد

1. يوجد تسريب في قفل صمام الطفو
2. جلبية/غطاء التفرغ غير محكم الربط

1. استبدال صمام الطفو.
2. إحكام ربط التركيبة و/أو الغطاء

وجود رائحة كريهة

1. مياه قديمة أو راكدة في الحوض
2. ألواح التبريد متعفنة أو مسدودة
3. ألواح التبريد غير مبللة بالكامل قبل تشغيل المبرد

1. تفرغ الحوض وشطفه وتنظيفه
2. استبدال ألواح التبريد
3. تشغيل المضخة قبل بدء تشغيل المروحة

طرقات أو اهتزاز أو أصوات خشخشة

1. أجزاء مفلكة
2. احتكاك ريشة المروحة بالغطاء

1. الفحص وإحكام الربط حيث الحاجة
2. الفحص والضغط، أو الاستبدال

قطرات ماء في تيار تفرغ الهواء

1. تم توصيل الكثير من الماء إلى حشيات التبريد
2. مستوى الرطوبة في الخارج عالٍ للغاية أو أنها تمطر
3. خرطوم التسريب

1. التأكد من أن ألواح التبريد في وضعها الصحيح في الإطارات والمنتحج في وضع مستو
2. استخدام المبرد كمروحة فقط (أغلق المضخة) أو إيقاف استخدام المنتحج حتى ينخفض مستوى الرطوبة في الخارج.
3. إحكام ربط الوصلات أو استبدال الخرطوم

# الدعم الفني

## الدعم الفني

يتوافر الدعم الفني والصيانة مباشرةً من الموزع الخاص بك، أو اتصل بالخط الساخن للدعم الفني لشركة Portacool, LLC على رقم 5243-266-888 لمعرفة الموزع الأقرب إليك. يمكنك أيضًا الاتصال بالخط الساخن للدعم من أجل الحصول على استشارات عن استكشاف الأخطاء وإصلاحها واستبدال قطع الغيار.

يرجى الاستعداد بالرقم التسلسلي ورقم الموديل الخاصين بالمنتج.

## الضمان وقطع غيار الاستبدال

### الضمان المحدود للمبرد التبخيري PORTACOOOL®

تعطي شركة Portacool, LLC (يشار إليها فيما بعد "Portacool") ضمان لمدة عام واحد (1) من تاريخ الشراء على أي قطعة أو قطع مكونة أصلية خاصة بالمبردات التبخيرية النقالية Portacool™ ("المعدة") يثبت أن بها عيوب في المواد أو التصنيع بعد الفحص من قبل موظف المصنع المصرح له، على أن تكون، مع ذلك، المحركات المكونة التالية خاضعة لضمان Portacool لمدة ثلاث (3) سنوات من تاريخ الشراء: MOTOR-013-04 و MOTOR-010-07 و MOTOR-012-06 و MOTOR-012-05 و MOTOR-034-01.

جميع تكاليف النقل الخاصة بشحن المعدة و/أو قطع غيار المكونات التي تُسلم للاستبدال أو الإصلاح بموجب هذه الضمان يجب أن يتحملها المشتري.

إذا حدث للمعدة و/أو قطع غيار المكونات الأصلية عيب خاضع لهذا الضمان المحدود في الفترات الزمنية المحددة والمذكورة سابقًا، فسيتم استبدالها أو إصلاحها وفقًا لاختيار Portacool. في حالة خرق أي من الضمان المكتوب أو الضمني الخاص بهذه المعدة و/أو قطع غيار المكونات الخاصة بها، فإن شركة Portacool لن تتحمل المسؤولية عن أي تلفيات عرضية أو ناتجة عن الاستخدام، وتكون حدود مسؤولية Portacool لمثل هذا الخرق لا تزيد على تكلفة استبدال أو إصلاح المعدة.

يتم إلغاء هذا الضمان إذا ثبت سوء استخدام المعدة و/أو قطع غيار المكونات، أو محاولة إصلاحها أو العبث بها من قبل عاملين غير مؤهلين أو غير مصرح لهم.

# المرتجعات

## إجراءات مصادقة البضائع المرتجعة (RMA)

يلزم حصول جميع المبردات التبخيرية Portacool أو قطع الغيار أو المواد المرتجعة إلى Portacool, LLC للاستبدال أو الإصلاح في الضمان على رقم RMA (مصادقة البضائع المرتجعة).

يمكن استبدال قطع غيار الضمان عن طريق الآتي:

1. يمكن للموزع شراء قطعة الغيار ذات رقم RMA وستتم مطالبته بسداد ثمن قطعة الغيار فقط، وليس الشحن. عند عودة قطعة الغيار المعيبة بعد تشديد ثمن الشحن، سيتم سداد ثمن قطعة الغيار من حساب الموزع.
2. يجب إرجاع قطعة الغيار المعيبة إلى شركة Portacool, LLC، ملصق عليها رقم RMA في غضون 90 يوماً من تاريخ استلام قطع الغيار البديلة.
3. يستطيع العميل / الموزع الاتصال بالدعم الفني للحصول على رقم RMA لإرسال قطعة الغيار المعيبة مرة أخرى إلى شركة Portacool, LLC. بمجرد استلام قطعة الغيار من قبل شركة Portacool، سيتم إرسال قطعة غيار بديلة دون مقابل.

المعلومات المطلوبة للحصول على رقم RMA:

1. رقم تسلسل المنتج أو رمز تاريخ الشركة المصنعة
2. رقم موديل المنتج (مثال: PAC2K363S)
3. رقم قطعة الغيار أو وصف قطعة الغيار التي سيتم استبدالها

قطع الغيار الرئيسية فقط هي التي تحتاج لرقم مصادقة البضائع المرتجعة (RMA)، على سبيل المثال المراوح والمحركات، والمضخات، وبعض قطع السباكة. لاستبدال قطع الغيار الصغيرة، لا يزال يلزم وجود الرقم التسلسلي ورقم الموديل، ولكن لا يلزم إعادة قطع الغيار إلى شركة Portacool, LLC.

للحصول على قطع الغيار البديلة يرجى الاتصال بالدعم الفني لشركة Portacool® على رقم 1-888-266-5243. فاكس: 1431-598-936.

العنوان البريدي:

Portacool, LLC  
P.O. Box 2167  
Center, Texas 75935

عنوان الشحن

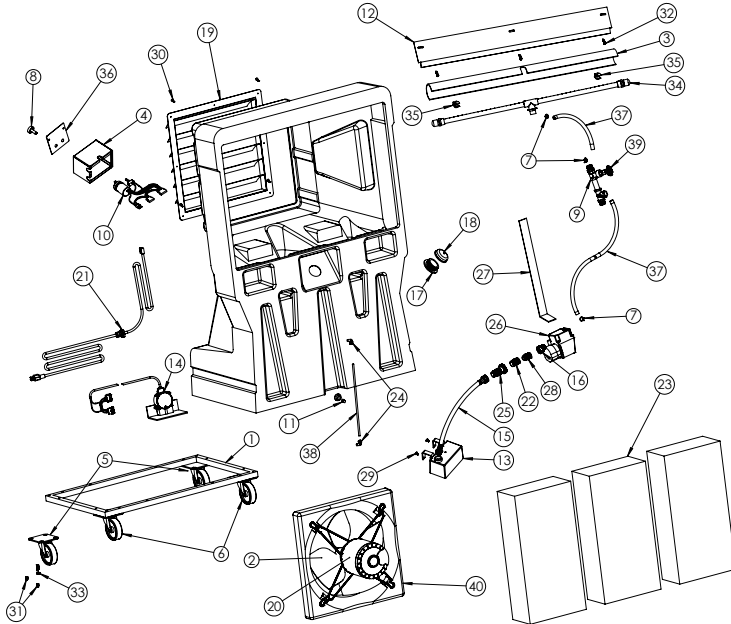
Portacool, LLC  
FM 2468 721  
Center, Texas 75935

للتعجيل بطلبك، يرجى إرسال نموذج مصادقة البضائع المرتجعة (RMA) الموجود على موقعنا [info.portacool.com/returnshold](http://info.portacool.com/returnshold)

# JETSTREAM 1600 قطع غيار

PACJS1600

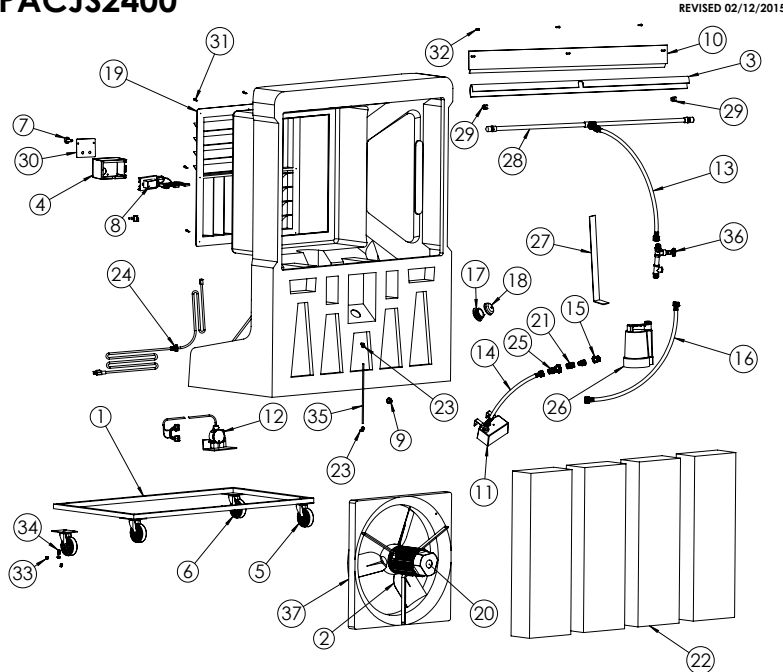
Revised 02/25/2015



الرقم	رقم قطعة الغيار	الوصف	الرقم	رقم قطعة الغيار	الوصف
1	BASE-JS/VT	مجموعة قاعدة العجلات المحورية لـ JS/VT	21	POWERCORD-03F	سلك طاقة بطول 10 قدم مع محرار مقبب للاجهاد
2	BLADE-ASSM-08	شفرة JS 16 بوصة	22	PAC-PLB-01	محلول خرطوم المدخل
3	BONNET-03	غطاء قضيب الرشاشات للموديل PAC بوصة 16	23	PAD6024/G	بديل حلبة موديلات PAC قياس 16 بوصة (3)
4	BOX-UL-06	الصندوق الكهربائي للسرعات المتغيرة	24	POLY-FTG-06	تركيبية بزوايا 90 درجة لانيوب المرافقة
5	CASTERS-HD-4	عجلة محورية دون قفل للخدمة الشاقة	25	PRES-REG-01	منظم مدخل المياه
6	CASTERS-HD-4L	عجلة محورية بفل للخدمة الشاقة 4 بوصة	26	PUMP-0140-1	مجموعة المضخة لوحدة قياس 16 بوصة
7	CLAMP-01	مشبك سلك زئبركي 1/2 بوصة	27	PUMP-ACC-17	كتيفة مضخة JS/VS
8	CTRL-KNOB-02	مقبض أداة تحكم السرعات المتغيرة 24 بوصة	28	S-004	مسمار الطفو
9	CTRL-VLV-BRKT-1	كتيفة تركيب صمام التحكم	29	S-006	مسمار TEC أسود 12-14
10	CTRL-VS-02	مجموعة أسلاك مفتاح السرعات المتغيرة	30	S-007	برغي 3/4x5/16-18 بوصة رأس تراس
11	DRAIN-PLUG-34	سدادة فتحة 3/4 بوصة NPT	31	S-009	برغي 3/4x10-24 بوصة رأس تراس
12	FLAP-16-01	باب أمامي لوحدة JETSTREAM قياس 16 بوصة	32	S-017	برغي 1.5x18 - 5/16 بوصة رأس تراس
13	FLOAT-02	صمام الطفو	33	SPRAY-07	قضيب الرشاشات للموديل PAC 16 بوصة
14	FLOATSWITCH-01	مفتاح إغلاق مضخة المياه	34	SPRAY-ACC-04	مشبك تثبيت لقضيب الرشاشات
15	HOSE-FM18	خرطوم الطفو 18 بوصة	35	SWITCHPL-VSPD-T	نوح غطاء المفاتيح
16	HOSE-FTG-05	تركيبية الخرطوم الدوار	36	TUBE-01	أنبوب بلاستيكي تين
17	JS-ACC-01	حلقة غطاء فتحة المرء المسنن 2 بوصة	37	TUBE-03	أنبوب المرافقة
18	JS-ACC-02	غطاء فتحة المرء المسنن 2 بوصة	38	VALVE-01	صمام التحكم في المسار من المضخة إلى قضيب الرشاشات
19	LOUVERS-JS	فتحة التهوية الأمامية لوحدة JS/VT	39	VENT16-INJ-01	فتنوري للمروحة 16 بوصة
20	MOTOR-013-04	محرك HP VOSTERMAN 1/3			

# JETSTREAM 2400 قطع غيار

## PACJS2400



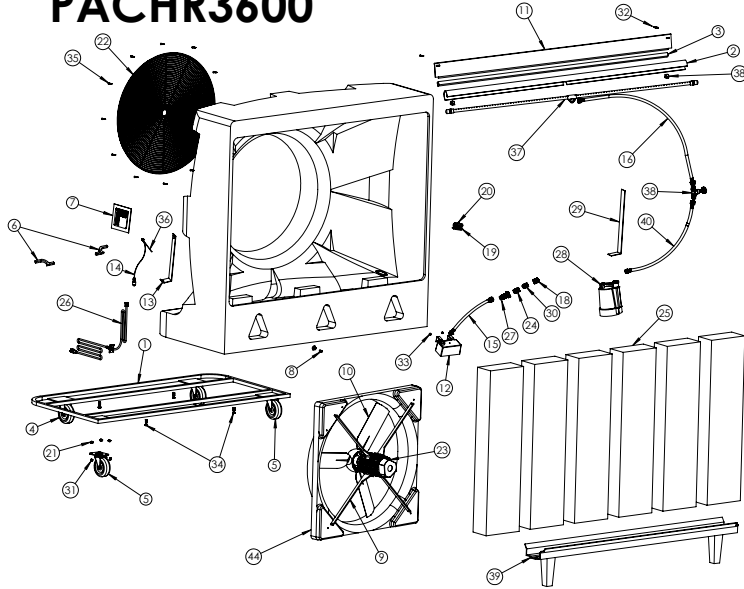
الرقم	رقم قطعة الغيار	الوصف	الرقم	رقم قطعة الغيار	الوصف
1	BASE-JS-24-1	مجموعة قاعدة العجلات	20	MOTOR-012-06	محرك HP 24 بوصة
2	BLADE-ASSM-24	ريشة مروحة JS 24 بوصة	21	PAC-PLB-01	محول خرطوم المنخل
3	BONNET-02	غطاء قضيب الرشاشات للموديل PAC 24 بوصة	22	PAD6036/G	بديل حضية 24 بوصة
4	BOX-UL-06	الصندوق الكهربائي للسرعات المتغيرة	23	POLY-FTG-06	تركيبة زاوية 90 درجة لانيوب المراقبة
5	CASTERS-HD-4	عجلة محورية للخدمة الشاقة 4 بوصة	24	POWERCORD-03F	سلك طاقة مع محور مقبض للاجهاد
6	CASTERS-HD-4L	عجلة محورية للخدمة الشاقة 4 بوصة	25	PRESS-REG-01	منظم مدخل المياه
7	CTRL-KNOB-02	مقبض لادارة تحكم السرعات المتغيرة 24 بوصة	26	PUMP-016-4Z	مضخة HP 1/6
8	CTRL-VS-02	مجموعة أسلاك مفتاح السرعات المتغيرة 24 بوصة	27	PUMP-ACC-18	كتيفة مضخة JS/VT
9	DRAIN-PLUG-34	سدادة فتحة 1/4 NPT بوصة	28	SPRAY-04	قضيب الرشاشات للموديل PAC 24 بوصة
10	FLAP-24-01	باب للموديل PAC 24 بوصة	29	SPRAY-ACC-01	12 مشبك مرن
11	FLOAT-02	صندوق صمام الطفو	30	SWITCHPL-VSPD-T	لوح غطاء مفتاح السرعات المتغيرة
12	FLOATSWITCH-01	مفتاح إغلاق مضخة المياه	31	S-006	برغي TEK 1 1/4 بوصة
13	HOSE-F33	خرطوم أنثى فردي 33 بوصة	32	S-009	برغي 3/4x10-24 بوصة رأس تراس
14	HOSE-FM30	خرطوم الطفو 18 بوصة	33	S-007	برغي 5/16 بوصة - 3/4 بوصة رأس تراس
15	HOSE-FTG-05	دوار نحاسي 3/4 بوصة x 3/4 بوصة أنثى/أنثى	34	S-017	برغي 5/16 بوصة - 1.5x18 بوصة رأس تراس
16	HOSE-F47	توصيل خرطوم أنثى فردي من الماسورة إلى المضخة	35	TUBE-03	أنبوب مراقبة بولي 1/4 بوصة
17	JS-ACC-01	حلقة مسننة 2 بوصة	36	VALVE-01	صمام مدخل 1/2 بوصة
18	JS-ACC-02	غطاء مسنن 2 بوصة	37	VENTURI-24-02	فتوري 24 بوصة
19	LOUVERS-JS-24	فتحة تهوية مع شبكة سلكية لـ JS/VT 24 بوصة			



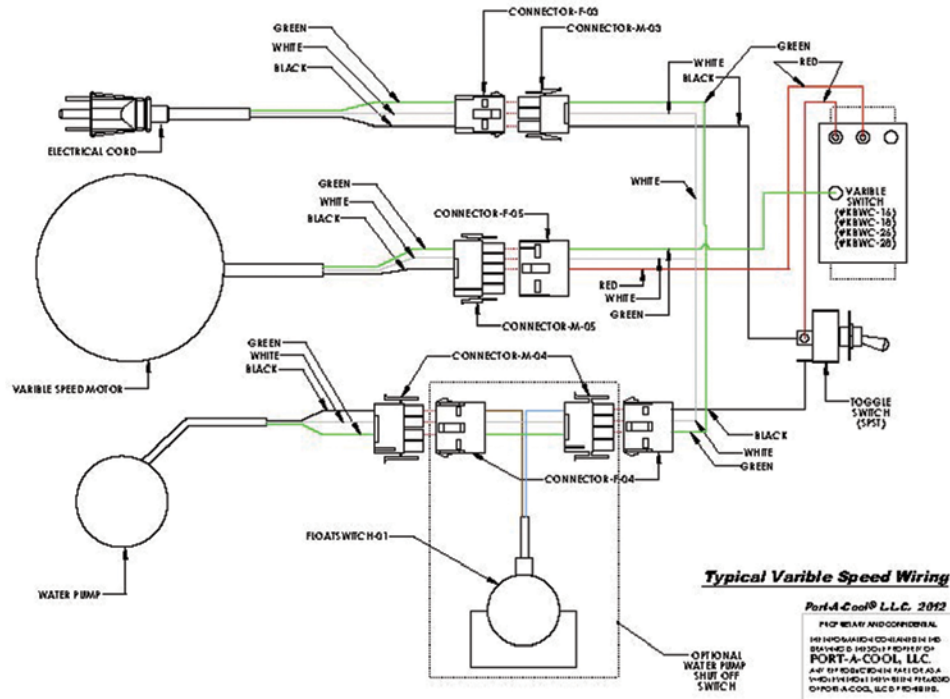
# HURRICANE 3600 قطع غيار

## PACHR3600

UPDATED 5/28/20



الرقم	رقم قطعة الغيار	الوصف	الرقم	رقم قطعة الغيار	الوصف
1	BASE-SD-36	مجموعة قاعدة العجلات المحورية 36 بوصة (HURRICANE)	22	MESH-PAC-34	شبكة واقية للمروحة للخدمة 36 بوصة
2	BONNET-04	غطاء قضيب الرشاشات لتعديل PAC 48 بوصة	23	MOTOR-034-01	محرك السرعات المتغيرة 36 SD 3/4 HP بوصة (HESSAIRE)
3	BRACE-48-03	دعامة غطاء للوحدة 48 بوصة	24	PAC-PLB-01	تركيبية المدخل النحاسية
4	CASTERS-HD-6	عجلة محورية دوارة 6 بوصة للخدمة الشائقة	25	PAD6048/G	حشية للموديل PAC 36 بوصة (لثقل وحدة)
5	CASTERS-HD-6L	عجلة محورية دوارة بقلل 6 بوصة للخدمة الشائقة	26	POWERCORD-01F	سلك كهربائي 16 بوصة
6	CORD-WRAP-01	لفافة السلك (2EA)	27	PRES-REG-01	منظم ضغط المياه
7	CTRL-VS-12	لوحة تحكم إلكترونية باللمس (UTEK)	28	PUMP-016-4Z	مضخة 1/4HP غواصة ZOELLER
8	DRAIN-PLUG-34	سدادة فتحة 3/4 NPT بوصة	29	PUMP-ACC-18	كتيفة مضخة 24 JETSTREAM بوصة
9	FAN36HP-MNT-01	ذراع دعم المحرك لـ 36HPV5	30	PVC-ADP-01	محول التخفيف 3/4 بوصة x 1/2 بوصة
10	FAN-ASSM-34	مجموعة 3 رشاشات المروحة 36 بوصة SD	31	S-007	برغي 5/16-18 بوصة رأس تراس
11	FLAP-48-01	باب أمامي لـ PAC 48 بوصة	32	S-009	برغي 10-24 3/4 بوصة رأس تراس
12	FLOAT-02	صمام الطفو	33	S-015	برغي الي 3/8x1/4-20 بوصة
13	FLOAT-ACC-18	كتيفة تركيب مفتاح الطفو	34	S-017	برغي 5/16 1.5x-18 بوصة رأس تراس
14	FLOAT-SWITCH-11	مفتاح طفو	35	S-026	12-14 مسمار TEK أسود (1 بوصة)
15	HOSE-FF	خرطوم أنثى بطول 24 بوصة	36	SENSOR-TEMP-11	طقم مستشعرات درجة الحرارة
16	HOSE-F68	خرطوم أنثى فردي 68 بوصة	37	SPRAY-08	قضيب الرشاشات للموديل PAC 48 بوصة
17	HOSE-F37	خرطوم أنثى فردي بطول 37 بوصة	38	SPRAY-ACC-04	مشبك مثبت 1029
18	HOSE-FTG-05	نوار نحاسي 3/4 بوصة أنثى/أنثى	39	TROUGH-03	مجري الحضية لـ PAC 48 بوصة
19	JS-ACC-01	حلقة مسننة OD 2 بوصة	40	VALVE-01	صمام مدخل 1/2 بوصة
20	JS-ACC-02	غطاء مسنن 2 بوصة	41	VENTURI-36-01	فتنوري مروحة 36 بوصة
21	LOCKNUT-FNG-516	صامولة إيقاف الإدخال المرنة 5/16-18			



# أسئلة متكررة

س. ما هو التركيب المطلوب؟

ج. لا يوجد. المبردات التبخيرية Portacool جاهزة للاستخدام بمجرد إخراجها من الصندوق.

س. كيف أقوم بإعداد منتج Portacool الخاص بي للتخزين؟

ج. قم بتصريف المياه من المنتج، وتجفيف ألواح التبريد، وتغطية المنتج وتخزينه في مكان جاف.

س. لقد قمت بتشغيل المبرد التبخيري لأول مرة وهناك رائحة غير مستحبة!

ج. ألواح التبريد الموجودة خلف منتج Portacool لم يسبق لها البلل بالمياه من قبل. بسبب الراتنج الموجود في ألواح التبريد انبعثت رائحة في أول مرة تبثت فيها، وهي تدوم لمدة أسبوع إلى ثلاثة أسابيع. أبق المنتج في مساحة مفتوحة لحين اختفاء الرائحة، أو ضع ملء غطاء زجاجة من منعم الأقمشة في الخزان الموجود أسفل المنتج مباشرةً. بعد حوالي أسبوعين من التشغيل، ستختفي الرائحة.

س. منتج Portacool لدي لا يصدر أي هواء بارد.

س. أولاً، تأكد من توصيل كل من مصدر إمداد المياه والكهرباء وكفاءة عملهما. ثانيًا، تحقق ما إذا كانت ألواح التبريد مبللة أم لا. إذا لم تكن مبللة، اضبط تدفق المياه عبر صمام ضبط المياه. تأكد من وجود مياه في الخزان. يجب أن تتحركه يمئلي قبل أن تقوم بتشغيل المضخة.

س. ما هي أفضل بيئة تتيح إنتاج أفضل هواء للتبريد؟

ج. للحصول على أداء أفضل، يجب أن تكون درجة الحرارة 85 فهرنهايت أو أعلى، وتكون الرطوبة النسبية أقل من 75%. ولكن تظل منتجات Portacool قادرة على تقليل درجة الحرارة في أي بيئة تشغيل تقريبًا وجعلها أكثر لطفًا.

س. ما هي الفترة الزمنية الفاصلة بين مرات استبدال ألواح التبريد؟

ج. يعتمد ذلك على جودة الصيانة وفترة الاستخدام، ولكن بشكل مثالي تدوم ألواح التبريد حتى ما يصل إلى خمس سنوات.

س. ما هو الفرق بين أنظمة التبريد التبخيري وأنظمة التعشبية؟

ج. تعمل أنظمة التعشبية على رش رذاذ الماء في الهواء، والذي يتجمع على الأشخاص، والأشياء، والمعدات، والأرضيات، وما إلى ذلك. أما منتجات Portacool فهي تستخدم عملية التبخير لإنتاج هواء أكثر برودة، ولكنه لا ينتج أي رذاذ.

س. من أين يمكنني شراء قطع الغيار البديلة؟

ج. يمكن شراء قطع الغيار البديلة من أي موزع لمنتجات Portacool أو مباشرة من إدارة قطع الغيار/الدعم الفني بشركة Portacool. يمكنك أيضًا زيارة موقع [www.portacoolparts.com](http://www.portacoolparts.com) لعمل طلب شراء على الإنترنت.

س. ما هي كمية الرطوبة الصادرة؟

ج. تسبب الوحدة زيادة في رطوبة الهواء تبلغ حوالي اثنين إلى خمسة بالمائة، تبعًا لدرجة حرارة البيئة المحيطة ونسبة الرطوبة فيها. هذه الزيادة غير ملحوظة في المناطق جيدة التهوية، حيث يتم ترحيل الهواء الذي تصدره الوحدة.

س. كم يلزم من الوقت لحين انتهاء مخزون المياه من الخزان؟

ج. مع عدم توافر مصدر مباشر للإمداد بالمياه، ستبخر كمية المياه الموجودة في خزان المياه الممتلئ خلال 2 إلى 10 ساعات من التشغيل، وذلك تبعًا لسعة المياه في المنتج والظروف المحيطة ودرجة الحرارة والرطوبة. تتصح الشركة المصنعة بتوفير مصدر للمياه لإعادة ملء الخزان.

س. أين يوجد رقم الموديل والرقم التسلسلي؟

أ. رقم الموديل موجود على اللوحة المعدنية خارج المنتج. تبدأ أرقام الموديلات بالأحرف "PAC". ويتكون الرقم التسلسلي من الأرقام بالكامل.

س. ماذا لو لم تتم الإجابة على أسئلتني هنا؟

ج. موظفو الدعم الفني لدينا موجودون لخدمتك من الساعة 8 صباحًا وحتى 5 مساءً بالتوقيت المركزي القياسي، من الاثنين إلى الجمعة على رقم 1-888-COOL-AID، أو بإمكانك مراسلتهم عبر البريد الإلكتروني على [support@portacool.com](mailto:support@portacool.com).

# PORTACOOOL™

WHEN COMFORT COUNTS™

The manual is available in other languages.  
To download a digital copy, please visit  
[www.portacool.com](http://www.portacool.com).

El manual está disponible en otros idiomas.  
Para descargar una copia digital, por favor  
visite [www.portacool.com](http://www.portacool.com).

Le manuel est disponible en d'autres langues.  
Pour télécharger une copie numérique, se il  
vous plaît visitez [www.portacool.com](http://www.portacool.com).

والدليل هو متاح في اللغات الأخرى. لتحميل نسخة  
رقمية، يرجى زيارة [www.portacool.com](http://www.portacool.com)

MANR0001

للاتصال بخدمة العملاء

1-800-695-2942 • 1-936-598-5651  
ORDERS@PORTACOOOL.COM

للاتصال بإدارة قطع الغيار/الدعم الفني  
1-888-COOL AID • 1-936-598-5651  
SUPPORT@PORTACOOOL.COM

قم بزيارة [PORTACOOOL.COM](http://PORTACOOOL.COM)  
أو الاتصال على 1-936-598-5651  
لمزيد من المعلومات